

Urząd Miejski w Gorzowie Śląskim

ZATWIERDZAM

**BURMISTRZ GORZOWA
ŚLĄSKIEGO**

Rafał Kotarski



PLAN OPERACYJNY OCHRONY PRZED POWODZIĄ GMINY GORZÓW ŚLĄSKI

UZGODNIONO

STAROSTA OLESKI

mgr Bożena Konarska-Markiewicz

Opracowała:

Teresa Sachta

Inspektor ds. OC, obronności, zarządzania kryzysowego i BHP

Gorzów Śląski, październik 2024 r

Spis treści

Arkusze uzgodnień.....	4
Karta aktualizacji.....	5
CZĘŚĆ I - INFORMACJE OGÓLNE	6
1. Podstawy prawne	7
1.1 Cel opracowania planu	8
1.2 Informacje ogólne.....	8
CZĘŚĆ II - PROCEDURY DZIAŁANIA	12
2 Ramowy harmonogram działań w przypadku zagrożenia hydrologicznego.	13
2.1 Zadania realizowane przez Burmistrza w zakresie ochrony przeciwpowodziowej;	13
2.2 Zadania Gminnego Zespołu Zarządzania Kryzysowego.	13
2.3 Zadania Gminnego Centrum Zarządzania Kryzysowego.	14
2.4 Przyjęcie informacji dotyczącej zagrożeń hydrologicznych	16
2.5 Uruchomienie Gminnego Zespołu Zarządzania Kryzysowego oraz doraźnie powołanych ekspertów.....	18
2.6 Alarmowanie Członków Gminnego Zespołu Zarządzania Kryzysowego.....	18
2.7 Monitoring sytuacji zagrożeń hydrologicznych na terenie gminy.....	19
2.8 Zasady ogłaszania i odwoływania stanu pogotowia przeciwpowodziowego oraz alarmu powodziowego.	19
2.9 Instrukcja działania podczas zagrożeń powodziowych Gminnego Zespołu Zarządzania Kryzysowego.....	20
2.9 Bieżące informowanie mieszkańców o sytuacji powodziowej. Informowanie o sposobach postępowania na wypadek powodzi.	21
2.10 Ocena, szacowanie i likwidacja szkód.....	22
CZĘŚĆ III - ZESTAWIENIE SIŁ I ŚRODKÓW	23
3. Koordynowanie procesu ewakuacji ludności i ich mienia oraz inwentarza żywego.	24
3.1 Plan udzielania pomocy medycznej i sanitarnej oraz zaopatrzenie ludności dotkniętej powodzią.	24
3.2 Wykaz jednostek i instytucji funkcjonujących w systemie zarządzania kryzysowego na wypadek wystąpienia zagrożenia.	25
3.3 Siły i środki w dyspozycji do prowadzenia działań ratowniczych.....	26
CZĘŚĆ IV - DOKUMENTY DODATKOWE	30
4. Zarządzenie Burmistrza w sprawie ogłoszenia pogotowia przeciwpowodziowego.	31
4.1 Zarządzenie Burmistrza w sprawie odwołania pogotowia przeciwpowodziowego.	32
4.2 Zarządzenie Burmistrza w sprawie ogłoszenia alarmu przeciwpowodziowego.	33

4.3 Zarządzenie Burmistrza w sprawie odwołania alarmu przeciwpowodziowego.	34
4.4 Mapa- wstępna ocena ryzyka powodziowego.	35
4.5 Mapa ryzyka powodziowego Wygiełdów	36
4.6 Mapa zagrożenia powodziowego z głębokością wody Wygiełdów	37
4.7 Mapa zagrożenia powodziowego z głębokością wody TOKARY.....	38
4.8 Mapa zagrożenia powodziowego z głębokością wody GORZÓW ŚLĄSKI	39
4.10 Mapa zagrożenia powodziowego z głębokością wody NOWA WIEŚ	41
4.11 Mapa zagrożenia powodziowego z głębokością wody PRZEDMOŚĆ.....	42

Arkusz uzgodnień

Lp.	Jednostka organizacyjna	Stanowisko Imię i nazwisko	Data uzgodnienia	Podpis

Karta aktualizacji

Lp.	Opis zmiany	Data wprowadzenia	Podpis

CZEŚĆ I - INFORMACJE OGÓLNE

1. Podstawy prawne

Plan operacyjny ochrony przed powodzią gminy Gorzów Śląski, zwany dalej Planem, opracowany został na podstawie następujących aktów prawnych:

- Ustawa z dnia 8 marca 1990 r. o samorządzie gminnym (tj. Dz.U. z 2024 r. poz. 1465 ze zm.)
- Ustawa z dnia 20.07.2017 r. Prawo Wodne (tj. Dz.U. z 2024 r. poz. 1087 ze zm.),
- Ustawa z dnia 18.04.2002 r. o stanie klęski żywiołowej (Dz.U. z 2017 r. poz. 1897),
- Ustawy z dnia 24 sierpnia 1991r. o ochronie przeciwpożarowej (Dz. U. 2024 r. poz. 275 ze zm.)
- Ustawa z dnia 26.04.2007 r. o zarządzaniu kryzysowym (Dz.U. z 2023 r. poz. 122 z późn. zm.).
- Rozporządzenia Rady Ministrów z dnia 8 czerwca 1999r. w sprawie zasad oraz trybu ustalania i wypłaty odszkodowań za szkody poniesione w związku z akcjami zwalczania klęsk żywiołowych (Dz. U. 1999r. Nr 55, poz. 573)

1.1 Cel opracowania planu

Plan Operacyjny ochrony przed powodzią Gminy Gorzów Śląski jest dokumentem określającym zasady prowadzenia działań mających na celu zapobieganie i usuwanie skutków powodzi lub podtopień, na obszarze gminy Gorzów Śląski i jest spójny z Planem Zarządzania Kryzysowego Gminy Gorzów Śląski. Określa zasady współpracy z instytucjami, podmiotami gospodarczymi oraz służbami powiatowymi.

Reagowanie na zagrożenie powodziowe obejmuje kilka elementów: monitorowanie zagrożenia powodziowego, łączność w obrębie służb kryzysowych, ostrzeganie mieszkańców, procedury reagowania obejmujące działania służb oraz reagowanie mieszkańców zgodnie z planem ewakuacji na wypadek powodzi, jak również działania związane z likwidacją skutków, dokumentowaniem informacji o powodzi oraz wyciąganie wniosków popowodziowych.

1.2 Informacje ogólne

Gorzów Śląski to miasto będące siedzibą gminy miejsko wiejskiej położonej w północno-wschodniej części województwa opolskiego. Najwyżej położony punkt w gminie zlokalizowany jest na południowy zachód od miejscowości Goła, na Płaskowyżu Helenowskim, natomiast najniżej usytuowany jest obszar położony w dolinie rzeki Proсны, w rejonie miejscowości Goła. Obszar gminy zajmuje powierzchnię 154,12 km², z czego 18,68 km² mieści się w granicach administracyjnych miasta. Tereny zalesione zajmują 22% ogółu terenu gminy, natomiast użytki rolne gminy stanowią 70,10 %.

Gmina Gorzów Śląski składa się z 14 sołectw:

- Budzów
- Dębina
- Goła
- Jamy
- Jastrzygowice
- Kobyla Góra
- Kozłowice
- Krzyżanowice
- Nowa Wieś
- Pakoszów

- Pawłowice
- Skrońsko
- Uszyce
- Zdziechowice

Liczba mieszkańców gminy ogółem wynosi 6 775 mieszkańców, w tym miasto Gorzów - 2 346 oraz sołectwa łącznie- 4 429 mieszkańców.

Obszar gminy Gorzów Śląski leży w całości w dorzeczu rzeki Odry. Przez teren gminy przebiega dział wodny II rzędu pomiędzy dorzeczami Odry i Warty. Fragment terenu w południowo – zachodniej części gminy położony jest w zlewni rzeki Stobrawy, stanowiącej dopływ III rzędu Odry. Pozostała część gminy odwadniana jest przez rzekę Prosnę o długości całkowitej 217 km oraz powierzchni dorzecza 5 tys km² i jej dopływy – rzekę Piaska i Skroński Potok. Ponadto do cieków podstawowych zaliczana jest rzeka Pawłowiczanka i Kanał Ulgi.

Uzupełnieniem systemu hydrograficznego gminy są małe, krótkie, słabowodne ciekii stanowiące o zróżnicowaniu przestrzennym gęstości sieci rzecznej, najwyższej w dolinie rzeki Proсны (0,75 – 1,25 km/km²) i nieznacznie zmniejszającej się w kierunku zachodnim, osiągając najniższe wartości w obrębie kompleksów leśnych rejonu Goła – Budzów (0,50 – 0,75 km/km²).

Rzeki i potoki przepływające przez teren gminy nie stwarzają dużego zagrożenia powodziowego, natomiast realne jest zagrożenie wystąpienia podtopień terenu oraz posesji. Do najbardziej zagrożonych rejonów gminy wzdłuż rzeki Proсны i Piaski należą odcinki sołectw: Uszyce, Zdziechowice, Krzyżanowice, Pawłowice, Kozłowice oraz miasto Gorzów Śląski.

Główne przyczyny stwarzające zagrożenie powodzią dla gminy to:

- intensywne opady (powódź błyskawiczna)
- „cofanie się” wód Proсны.

Szczególnym rodzajem powodzi jest powódź błyskawiczna związana z bardzo szybkim zalaniem nisko położonych terenów przez intensywne opady deszczu spowodowane zazwyczaj przez burze. Nasycona wodą ziemia nie wchłania wody opadowej, która spływa po stoku, zalewając niżej położone obszary. Zagrożenie powodzią spowodowaną przez intensywne opady jest stosunkowo wysokie, ponieważ w niektórych obszarach występuje 2-3 razy w ciągu roku. Jego skutki nie są duże – są to głównie podtopienia dróg, pól uprawnych i budynków. Występują straty finansowe niewielkie w skali gminy, ale dotkliwe dla poszczególnych mieszkańców.

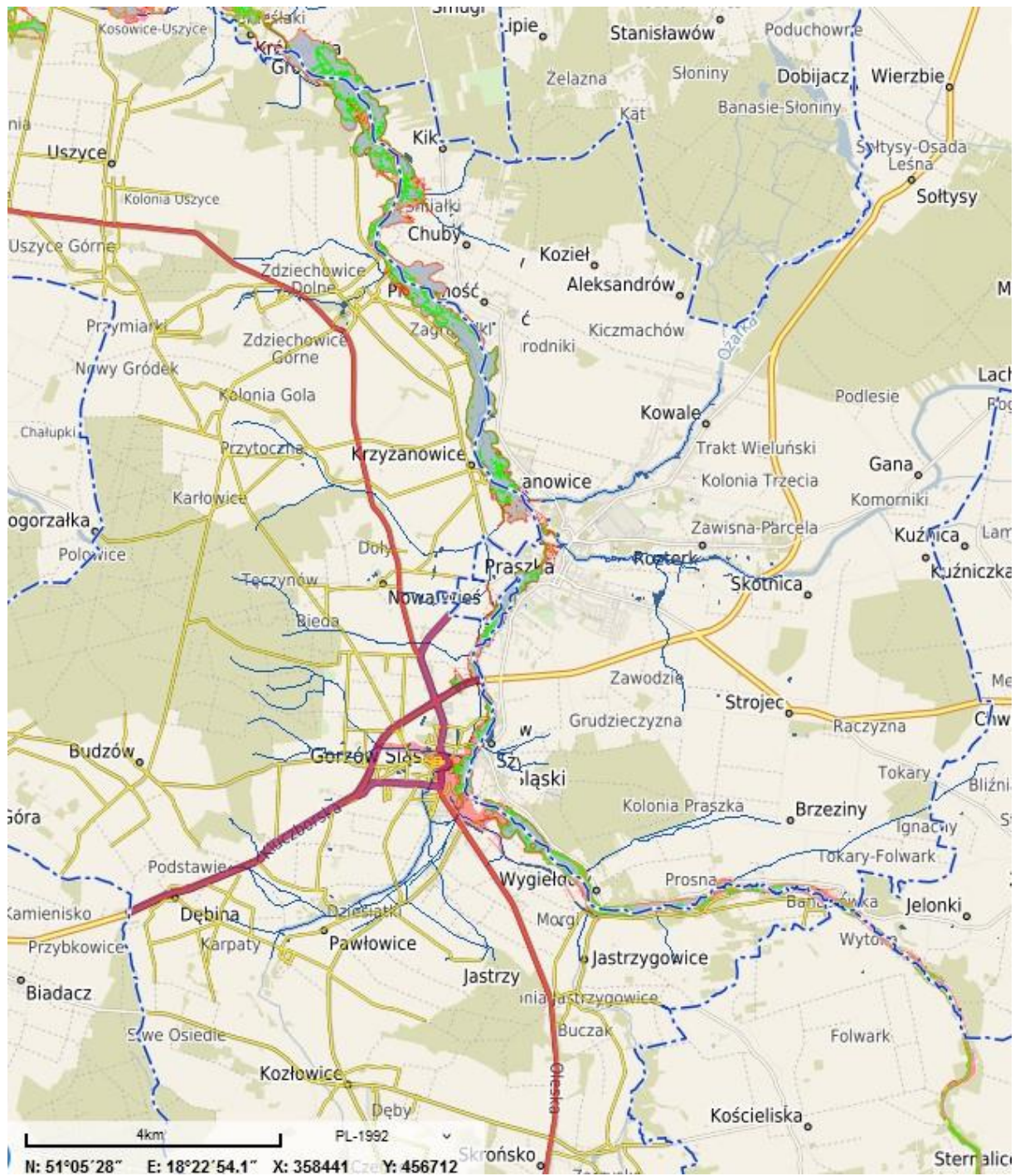
Główne zagrożenia wynikające z dużych lub gwałtownych opadów lub w czasie roztopów to:

- wylew wody z lokalnych cieków;
- podtopienia wskutek źle działających melioracji oraz zbyt małej przepustowości lub nieprawidłowo wykonanych rowów odwadniających drogi (odprowadzających wody burzowe).

Rzeki płynące przez tereny gminy Gorzów Śląski w większości są naturalne, nieuregulowane i nieobwałowane. Ich koryta są z roku na rok coraz węższe ze względu na brak wykonywanych prac takich jak kopanie, czyszczenie, odmulanie, pogłębianie i poszerzanie koryt rzek. Intensywne opady deszczu mogą powodować podniesienie się poziomu wód gruntowych. Wysoki poziom wód gruntowych skutkujący podtapianiem piwnic i wilgocią w piwnicach jest problemem w kilku miejscowościach.

Na terenie Gminy Gorzów Śląski nie ma zbiorników retencyjnych i polderów przeznaczonych do magazynowania wód rzeki Proсна i innych cieków wodnych przepływających przez gminę. Na terenie Gminy Gorzów Śląski nie ma wałów przeciwpowodziowych wzdłuż rzeki Proсна.

1.3 Tereny Gminy Gorzów Śląski zagrożone wystąpieniem wód



Źródło: https://wody.isok.gov.pl/imap_kzgw/?gmap=gpPGW (dostęp 09.10.2024)

CZĘŚĆ II - PROCEDURY DZIAŁANIA

2 Ramowy harmonogram działań w przypadku zagrożenia hydrologicznego.

2.1 Zadania realizowane przez Burmistrza w zakresie ochrony przeciwpowodziowej;

- określanie obszarów narażonych na wystąpienie powodzi lub podtopień,
- opracowanie planów ochrony przeciwpowodziowej,
- edukacja lokalnej społeczności z zakresu zagrożeń powodziowych,
- zorganizowanie systemu ostrzegania i alarmowania ludności na terenie gminy, informowanie lokalnej społeczności o występujących zagrożeniach,
- opracowanie planu ewakuacji i przyjęcia ludności,
- stała współpraca z Powiatowym, Wojewódzkim Centrum Zarządzania Kryzysowego w zakresie występujących zagrożeń, sporządzanie meldunków dobowych,
- uruchomienie pracy gminnego zespołu zarządzania kryzysowego,
- wprowadzenie stanu pogotowia przeciwpowodziowego (alarmu powodziowego),
- kierowanie siłami i środkami będącymi w dyspozycji Burmistrza,
- koordynacja działań z zakresu udzielania pomocy poszkodowanym,
- koordynacja działań w zakresie ochrony ujęć wody pitnej,
- sporządzanie meldunków, informacji o poniesionych stratach i wykorzystanych siłach i środkach

2.2 Zadania Gminnego Zespołu Zarządzania Kryzysowego.

Do zadań Zespołu Gminnego Zarządzania Kryzysowego należy;

- ocena występujących i potencjalnych zagrożeń mogących mieć wpływ na bezpieczeństwo publiczne i prognozowanie tych zagrożeń,
- przygotowanie propozycji działań i przedstawienie Burmistrzowi Gorzowa Śląskiego wniosków dotyczących wykonania, zmiany lub zaniechania działań ujętych w gminnym planie zarządzania kryzysowego,
- przekazywanie do wiadomości publicznej informacji związanych z zagrożeniami,
- opiniowanie gminnego planu zarządzania kryzysowego,
- wykonywanie innych zadań z zakresu zarządzania kryzysowego zaproponowanych przez Przewodniczącego, członków zespołu lub w przypadku zaistnienia sytuacji kryzysowej,

- koordynacja działań w zakresie ochrony ujęć wody pitnej,
- przygotowują dla Burmistrza zarządzenia o ogłoszeniu i odwołaniu pogotowia i alarmu przeciwpowodziowego,
- przygotowują dane mogące stanowić podstawę wniosku Wojewody o wprowadzenie stanu klęski żywiołowej,
- koordynują współdziałanie podległych jednostek i grup operacyjnych z innymi przydzielonymi do prowadzenia akcji ratowniczej,
- przekazują PCZK informacje o istotnych działaniach podjętych przez jednostki Państwowej Straży Pożarnej i Ochotniczej Straży Pożarnej oraz o zdarzeniach mogących w istotny sposób wpłynąć na dalszy przebieg działań, z terenów objętych akcją ratowniczą,
- nadzorują działanie systemu ostrzegania i alarmowania ludności,
- przygotowują wniosek o wprowadzenie stanu klęski żywiołowej.

2.3 Zadania Gminnego Centrum Zarządzania Kryzysowego.

Do zadań Gminnego Centrum Zarządzania Kryzysowego należy;

- obsługa poczty elektronicznej Gminnego Centrum Zarządzania Kryzysowego,
- utrzymanie łączności radiowej z PCZK w Oleśnie i WCZK w Opolu,
- całodobowe odbieranie wiadomości dotyczących ostrzeżeń pogodowych i występujących zagrożeń,
- stała współpraca i wymiana informacji w zakresie występujących zagrożeń od służb, inspekcji, straży i innych instytucji,
- przekazywanie ostrzeżeń pogodowych do wiadomości lokalnej społeczności,
- sporządzanie meldunków dobowych i przesyłanie ich do Powiatowego Centrum Zarządzania Kryzysowego w Oleśnie,
- alarmowanie członków Gminnego Zespołu Zarządzania Kryzysowego na polecenie Burmistrza
- bieżące informowanie Burmistrza o sytuacji na terenie gminy,
- wykorzystanie Hydro monitora IMGW do prognozowania i rozwoju sytuacji,
- prowadzenie dokumentacji oraz dziennika korespondencji.

Ze specyfiki zagrożeń powodziowych lub podtopień oraz regulacji prawnych wynika, że głównymi uczestnikami działań przeciwpowodziowych na terenie gminy Gorzów Śląski są;

1. właściwy terenowo Burmistrz,
2. Gminny Zespół Zarządzania Kryzysowego,
3. jednostki ochrony przeciwpożarowej,
4. zarządcy wód i urządzeń wodnych,
5. jednostki organizacyjne Policji,
6. inne jednostki organizacyjne stowarzyszenia w zależności od potrzeb.

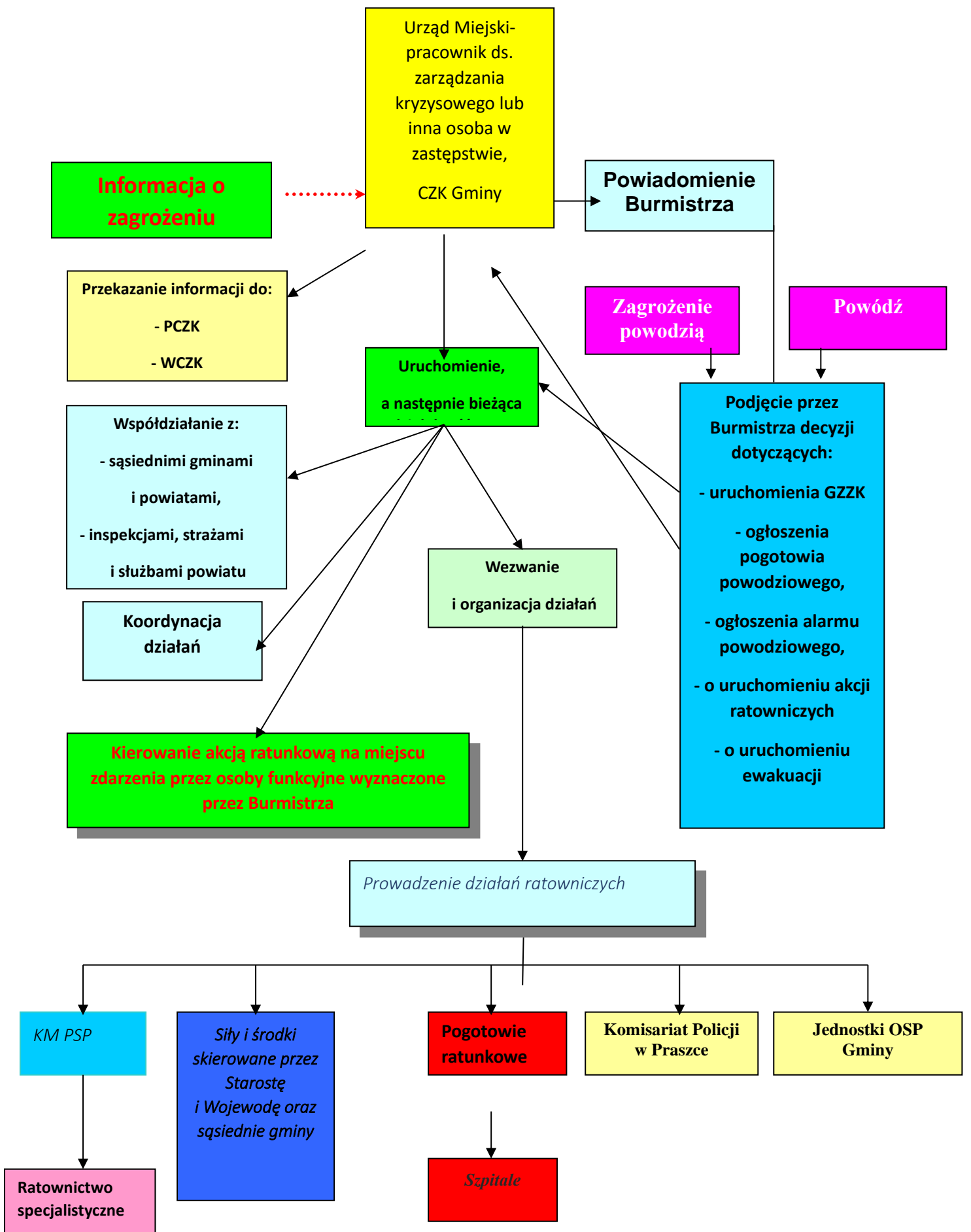
Bezpośrednie działania ratownicze realizowane są przez jednostki ochrony ppoż. Zadania jednostek ochrony ppoż. określone są w Planie Zarządzania kryzysowego **Moduł zadaniowy NR III.4.**

Burmistrz na mocy ustawy o samorządzie gminnym odpowiada za bezpieczeństwo, porządek oraz koordynację działań służb w sytuacjach zagrożeń na terenie Gminy Gorzów Śląski. W myśl zasady jednoosobowego kierowania w sytuacjach kryzysowych jest on Przewodniczącym Gminnego Zespołu Zarządzania Kryzysowego w Gorzowie Śląskim, który to w przypadku zaistnienia sytuacji kryzysowej lub innego nadzwyczajnego zagrożenia życia i zdrowia ludzi lub środowiska kieruje akcją ratowniczą. Niniejszy plan określa udział w działaniach związanych z sytuacjami kryzysowymi w wypadku wystąpienia powodzi lub podtopień, podmiotów funkcjonujących na terenie gminy Gorzów Śląski, które na co dzień realizują swoje zadania ustawowe w zakresie ochrony ludności.

Główną jednostką koordynującą działania wszystkich służb podczas wystąpienia zdarzeń kryzysowych na terenie gminy jest Gminny Zespół Zarządzania Kryzysowego, który ma za zadanie koordynację wszelkich przedsięwzięć służb ratowniczych w przypadku wystąpienia sytuacji kryzysowej na danym obszarze administracyjnym koordynując działania własnych służb i jednostek ratowniczych. W przypadku zagrożenia przekraczającego możliwości gminy, gmina zwraca się o pomoc do Starosty poprzez Powiatowe Centrum Zarządzania Kryzysowego. Podczas wystąpienia zagrożenia nadzór nad prowadzonymi działaniami odbywa się na dwóch poziomach - bezpośrednio na miejscu zdarzenia oraz w zależności od skali problemu i rozległości działania służb w Powiatowym lub Gminnym Zespole Zarządzania Kryzysowego.

2.4 Przyjęcie informacji dotyczącej zagrożeń hydrologicznych

Informacje o zagrożeniach wpływają z Powiatowego Centrum Zarządzania Kryzysowego w Oleśnie do Urzędu Gminy pocztą elektroniczną. Do przekazywania informacji mogą być wykorzystane telefony komórkowe lub stacjonarne oraz łączność radiowa. Odpowiedzialnym za przyjęcie komunikatów jest pracownik sekretariatu lub pracownik ds. ZK. Komunikaty o zagrożeniu należy opublikować na stronie internetowej urzędu gminy.



2.5 Uruchomienie Gminnego Zespołu Zarządzania Kryzysowego oraz doraźnie powołanych ekspertów.

Decyzję o uruchomieniu pracy Gminnego Zespołu Zarządzania Kryzysowego podejmuje Burmistrz (Przewodniczący Zespołu) z chwilą, gdy na terenie gminy wystąpił 3 stopień zagrożenia hydrologicznego IMGW lub doszło do zdarzenia o charakterze sytuacji kryzysowej. Zadania Zespołu określono w pkt 5.2.

(Plan zarządzania Kryzysowego Gm. Gorzów Śląski – **Moduł zadaniowy Nr I.2**

2.6 Alarmowanie Członków Gminnego Zespołu Zarządzania Kryzysowego

Członków gminnego zespołu zarządzania kryzysowego alarmuje Burmistrz bądź wyznaczony pracownik za pomocą terminala DTG-53 w formie powiadomienia sms. W sytuacjach kryzysowych GZZK zapewnienia całodobowy dyżur w celu zapewnienia przepływu informacji oraz dokumentowania prowadzonych czynności.

GZZK funkcjonuje na bazie Sekretariatu przy wykorzystaniu sprzętu teleinformatycznego oraz sprzętu łączności.

Decyzję o alarmowaniu członków GZZK oraz zwołaniu posiedzenia w pełnym lub częściowym składzie podejmuje Burmistrz Gorzowa Śląskiego a w przypadku jego nieobecności Z-ca Burmistrza.

Wykaz członków Gminnego Zespołu Zarządzania Kryzysowego

1. Burmistrz Gorzowa Śląskiego - przewodniczący zespołu;
2. Zastępca Burmistrza;
3. Sekretarz Miasta – z-ca przewodniczącego zespołu;
4. Skarbnik Miasta;
5. Kierownik Referatu Urzędu Stanu Cywilnego;
6. Kierownik Referatu Spraw Obywatelskich i Ochrony Środowiska Urzędu Miejskiego w Gorzowie Śląskim;
7. Kierownik Referatu Gospodarki Komunalnej i Nieruchomościami Urzędu Miejskiego w Gorzowie Śląskim;
8. Kierownik Referatu Inwestycji, Zamówień Publicznych i Planowania Przestrzennego Urzędu Miejskiego w Gorzowie Śląskim;
9. Prezes Zarządu Zakładu Usług Komunalnych w Gorzowie Śląskim Sp. z o.o.;
10. Dyrektor Miejskiego Ośrodka Pomocy Społecznej w Gorzowie Śląskim;
11. Dyrektor Miejsko Gminnego Ośrodka Kultury w Gorzowie Śląskim;
12. Dyrektor Biura Obsługi Szkół i Przedszkoli w Gorzowie Śląskim;

13. Komendant Miejsko - Gminny Jednostek Ochotniczych Straży Pożarnych z terenu Gminy Gorzów Śląski;

2.7 Monitoring sytuacji zagrożeń hydrologicznych na terenie gminy.

Na terenie gminy Gorzów Śląski znajduje się jeden wodowskaz na rzece Proсна w miejscowości Gorzów Śląski.

Rzeka	Stacja hydrologiczna	Stan ostrzegawczy / cm	Stan alarmowy / cm
Proсна (184)(km: 210,76; A = 164,53 km ²)	Gorzów Śląski	160	210

Służba dyżurna Gminnego Centrum Zarządzania Kryzysowego może korzystać z serwisu Hydro IMGW-PIB (link <https://hydro.imgw.pl>). Do określenia terenów zagrożonych zalaniem wykorzystać można również hydroportal ISOK (<https://wody.isok.gov.pl/hydroportal.html>). Analiza danych dotyczących ryzyka powodziowego wskazuje na brak zagrożenia wystąpienia powodzi, występuje jedynie zagrożenie podtopieniami obszarów rolniczych i leśnych oraz kilkunastu posesji.

2.8 Zasady ogłaszania i odwoływania stanu pogotowia przeciwpowodziowego oraz alarmu powodziowego.

W razie konieczności Burmistrz zarządzeniem wprowadza oraz odwołuje stan pogotowia lub alarmu przeciwpowodziowego. W przypadku podjęcia decyzji o wprowadzeniu podwyższonych stanów gotowości, informację przekazuje się do PCZK w Oleśnie i WCZK w Opolu.

Stan pogotowia przeciwpowodziowego

Wprowadza się po przekroczeniu stanów ostrzegawczych na sygnalizacyjnym posterunku wodowskazowym. Zasadniczym celem wprowadzenia stanu pogotowia przeciwpowodziowego jest poinformowanie ludności o możliwości wystąpienia zagrożenia, dokonanie przeglądu procedur, sprzętu i materiałów przeciwpowodziowych, a także w razie konieczności ich uzupełnienie oraz dokonanie rekonesansu najbardziej zagrożonych rejonów, śledzenie stanu wody na rzece oraz przygotowanie sił i środków do ewentualnych działań. W stanie tym wprowadza się dyżury w Gminnym Zespole Zarządzania Kryzysowego. Najczęściej jako stan ostrzegawczy przyjmuje się stan o 10 cm niższy od stanu wody brzegowej, który oznacza takie napelnienie koryta, przy którym woda jeszcze nie występuje z brzegów, ale dalszy, nawet

niewielki jej przybór grozi wylewem. Meldunki o przekroczeniu stanu ostrzegawczego są podstawą do ogłoszenia pogotowia przeciwpowodziowego”

Stan alarmu powodziowego

Stan alarmowy ustalony jest zwykle „w pobliżu wody brzegowej. Przekroczenie tego stanu wskazuje na zagrożenie zalaniem przybrzeżnych terenów, w przypadku dalszego przyboru wody. Osiągnięcie lub niewielkie przekroczenie zwykle nie pociąga za sobą większych konsekwencji i strat ekonomicznych. Pozwala natomiast na podjęcie działań zabezpieczających i jest sygnałem do wzmożonego czuwania oraz ochrony ludności i mienia znajdujących się na terenach zalewowych. W wielu przypadkach dopiero znaczne przekroczenie stanu alarmowego jest sygnałem do ogłoszenia alarmu powodziowego.

Alarm powodziowy wprowadza się po przekroczeniu stanów alarmowych na sygnalizacyjnym posterunku wodowskazowym i ma na celu zapewnienie możliwości natychmiastowego przystąpienia do akcji powodziowej.

Stan alarmu powodziowego polega na:

- a) niezwłocznym informowaniu ludności o zagrożeniu;
- b) prowadzeniu całodobowego dyżuru w Urzędzie Miejskim w Gorzowie Śląskim;
- c) powiadomieniu OSP i Policji;
- d) monitorowaniu stanów wód i urządzeń hydrotechnicznych;
- e) zapewnienie dostawy piasku i worków do budowy wałów przeciwpowodziowych;
- f) alarmowym rozwinięciu posiadanych sił i środków oraz utrzymywaniu ich w gotowości do natychmiastowego użycia;
- g) przygotowaniu ludności oraz jej mienia do ewentualnej ewakuacji z rejonów najbardziej zagrożonych powodzią;

Odpowiedni stan wprowadza się zarządzeniem Burmistrza.

[2.9 Instrukcja działania podczas zagrożeń powodziowych Gminnego Zespołu Zarządzania Kryzysowego.](#)

Zestawienie podstawowych czynności, które należy chronologicznie wykonać od chwili ogłoszenia pogotowia przeciwpowodziowego lub alarmu powodziowego:

- a) powiadomić PCZK Starosty i Wojewody o ogłoszeniu (zarządzeniu) na terenie gminy pogotowia przeciwpowodziowego lub alarmu powodziowego,
- b) powiadomić sołtysów wsi i wszystkich członków GZZK o wprowadzeniu stanu pogotowia lub alarmu powodziowego,

- c) powiadomić wszystkie GZZK sąsiednich gmin i powiatów o wprowadzeniu stanu pogotowia lub alarmu powodziowego na terenie Gminy,
- d) uaktualnić dokumenty operacyjne (plany, mapy, schematy, zestawienia sił i środków) w związku z zaistniałą sytuacją zagrożenia lub powodzi,
- e) dokonać na podstawie otrzymanych danych i informacji wstępnej oceny stopnia zagrożenia powodziowego w poszczególnych sołectwach,
- f) zorganizować ciągle monitorowanie stanów wody rzeki Prosna i innych jej dopływów na terenie gminy, jak również systematycznie sprawdzać stan techniczny urządzeń wodnych (śluz, przepustów, kanałów),
- g) wyznaczyć patrole do obserwacji i uruchomić środki transportu niezbędne do przemieszczania się członków GZZK,
- h) w miarę potrzeby nawiązać współpracę z wojewódzkimi doradcami i ekspertami w sprawach powodziowych w celu wypracowania optymalnych wariantów prowadzenia akcji przeciwpowodziowej,
- i) zarządzić przystąpienie do działania poszczególnych grup roboczych,
- j) zarządzić i zorganizować w zależności od rozwoju sytuacji ewakuację ludności, inwentarza żywego i mienia mieszkańców zagrożonych lub objętych powodzią terenów,
- k) składać meldunki o poważniejszych zagrożeniach i nadzwyczajnych zdarzeniach (zależnie od sytuacji) na bieżąco do PCZK Starosty i Wojewody lub do godziny 10.00 za ubiegłą dobę.
- l) dokonywać na bieżąco, w miarę napływających informacji i meldunków od patroli, jednostek organizacyjnych i ludności, oceny zmieniającej się sytuacji zagrożenia powodzią lub powodzi.

2.9 Bieżące informowanie mieszkańców o sytuacji powodziowej. Informowanie o sposobach postępowania na wypadek powodzi.

Podczas zagrożenia lub kryzysu odpowiednie informacje przekazuje mediom Przewodniczący Zespołu Zarządzania Kryzysowego – Burmistrz lub Zastępca Przewodniczącego Zespołu Zarządzania Kryzysowego – Zastępca Burmistrza. Podstawowym sposobem informowania mieszkańców o zagrożeniu powodziowym, jest przekazanie sygnałów powszechnego ostrzegania i alarmowania za pomocą istniejącej sieci syren alarmowych uruchamianych radiowo, a w dalszej kolejności syren uruchamianych ręcznie. Informacje do publicznej wiadomości umieszczane są na stronie internetowej BIP urzędu, tablicach ogłoszeń (w każdej miejscowości), poprzez sołtysów. W szczególnych przypadkach komunikaty mogą

być ogłaszane przez urządzenia nagłaśniające zamontowane na pojazdach jednostek ochrony przeciwpożarowych i Policji.

(Plan zarządzania Kryzysowego Gm. Gorzów Śląski – **Moduł zadaniowy Nr I.6**)

2.10 Ocena, szacowanie i likwidacja szkód

Procedura zawarta w Planie Zarządzania Kryzysowego gm. Gorzów Śląski – **Załączniki Funkcjonalne Planu Głównego Procedura SPO-5 str. 266.**

CZEŚĆ III - ZESTAWIENIE SIŁ I ŚRODKÓW

3. Koordynowanie procesu ewakuacji ludności i ich mienia oraz inwentarza żywego.

Jeżeli w inny sposób nie można usunąć bezpośredniego niebezpieczeństwa dla życia ludzi lub dla mienia, Burmistrz może zarządzić ewakuację z obszarów bezpośrednio zagrożonych. Proces ewakuacji realizowany jest przez jednostki ochrony przeciwpożarowej gminy Gorzów Śląski. Działania koordynuje Burmistrz wraz z Gminnym Zespołem Zarządzania kryzysowego. W tabeli nr 1 przedstawiono możliwości zakwaterowania osób w przypadku podjęcia decyzji o ewakuacji.

Tabela 1 Możliwości zakwaterowania osób w przypadku podjęcia decyzji o ewakuacji.

1	Gorzów Śl.	Hala Widowiskowo-sportowa	Ul. Byczyńska 13	100 osób
		Szkoła podstawowa	Ul. Byczyńska 13	50 osób
		Miejski Dom Kultury	Ul. Rynek 4	50 osób
2.	Uszyce	Strażnica OSP	Uszyce 88	30 osób
		Szkoła podstawowa	Uszyce 35	50 osób
3.	Skrońsko	Strażnica OSP	Skrońsko 33	30 osób

3.1 Plan udzielania pomocy medycznej i sanitarnej oraz zaopatrzenie ludności dotkniętej powodzią.

Zasady organizacji ratownictwa medycznego określone są w **pkt 6 Planu Zarządzania Kryzysowego gm. Gorzów Śląski**.

Pomoc w zakresie podstawowej opieki medycznej świadczy Niepubliczny Zakład Opieki Zdrowotnej w Gorzowie Śląski, Kozłowicach, Zdziechowicach.

Pomoc sanitarną udziela Państwowy Powiatowy Inspektor Sanitarny. Odpowiada on za realizację poniższych zadań;

- sprawowanie bieżącego nadzoru sanitarnego, a zwłaszcza nad jakością wody przeznaczonej do spożycia przez ludzi,
- zapobieganie zagrożeniom epidemicznym zaistniałym na obszarach powodziowych,
- udostępnienia, z rezerw państwowych, produktów leczniczych i środków dezynfekujących, w celu wsparcia realizacji zadań Państwowej Inspekcji Sanitarnej w związku z zagrożeniem sanitarno-epidemicznym,
- współpraca w zakresie informowania ludności na terenach zagrożonych dotyczących dezynfekcji i odkażania studni, obiektów i pomieszczeń.

Zadania realizowane podczas akcji powodziowej przez Straż Pożarną określone są w **Planie Zarządzania Kryzysowego gm. Gorzów Śląski (moduł zadaniowy nr III.4 str. 180)**. Działanie sił Policji podczas sytuacji kryzysowej określone jest w/w planie (**moduł zadaniowy nr IV.1 str. 186**).

3.2 Wykaz jednostek i instytucji funkcjonujących w systemie zarządzania kryzysowego na wypadek wystąpienia zagrożenia.

Tabela 2 Instytucje

Lp.	Adres	Telefon / fax	Adresy e-mail:
1	Wojewódzkie Centrum Zarządzania Kryzysowego ul. Piastowska 14 45 – 082 Opole	Całodobowe telefony dyżurne: stacjonarne: 77 45 24 715, 77 45 24 469, 77 45 24 243 komórkowy: 502 473 533 fax 77 45 24 716	(główny) czk@opole.uw.gov.pl czk@opolski.uw.gov.pl (zapasowy)
2	Starostwo Powiatowe w Oleśnie Powiatowe Centrum Zarządzania Kryzysowego ul. Dworcowa 4 46 – 300 Olesno	tel./fax 343 505 974 tel. 34 350 59 94	czk@powiatoleski.pl
3	Komenda Powiatowa Państwowej Straży Pożarnej w Oleśnie ul. Solny Rynek 1 46-300 Olesno	tel. 47 861 6000 fax 47 861 6081	sekretariat@psp.olesno.pl
	Stanowisko Kierowania Komendanta Powiatowego Dyżur całodobowy:	tel. 47 861 6010 fax 47 861 6080	olesnorsk@psp.opole.pl
4	Komisariat Policji w Praszce ul. Józefa Piłsudskiego 35 Dyżur całodobowy	tel. 47 863 63 03 fax 47 863 6645	dyzurny.ol.praszka@op.policja.gov.pl
5	Powiatowy Zarząd Dróg w Oleśnie ul. Konopnickiej 8,	tel. 34 358 47 14 fax. 34 358 47 15	pzd@interka.pl
6	Zarząd Dróg Wojewódzkich w Opolu, ul. Oleska 127. 45-231, Opole	tel.: (+48) 77 459 18 00. fax: (+48) 77 459 18 64.	kancelaria@zdw.opole.pl .
7	Generalna Dyrekcja Dróg Krajowych i Autostrad Oddział w Opolu ul. Niedziałkowskiego 6 45-085 Opole	tel.: +48 77 401 63 00 fax: +48 77 454 44 68	sekretariatopole@gddkia.gov.pl
8	Powiatowa Stacja Sanitarno - Epidemiologiczna w Oleśnie	tel. 343582673 tel. alarmowy 693 628 983	psse.olesno@sanepid.gov.pl

	ul. Wielkie Przedmieście 7 46-300 Olesno		
9	Powiatowy Inspektorat Weterynarii w Oleśnie ul. Kossaka 5, 46-300 Olesno	tel. 34 358 26 18 fax 34 358 26 18	piw.olesno@wiw.opole.p

Tabela 3 PGW Wody Polskie

Lp.	Adres	Telefon / fax	Adresy e-mail:
1.	Regionalny Zarząd Gospodarki Wodnej w Poznaniu ul. Chlebowa 4/8 61-003 Poznań	tel.: +48 (61) 856 77 00 fax: +48 (61) 852 57 31	e-mail: poznan@wody.gov.pl ePUAP: /pgwwp-po/SkrytkaESP
2.	RZGW Poznań Centrum Operacyjne Ochrony Przeciwpowodziowej	tel.: +48 (61) 856 77 38 +48 (61) 856 77 37 +48 (61) 855 05 83 fax: +48 (61) 855 05 82	e-mail: co.poznan@wody.gov.pl
3.	Zarząd Zlewni w Kaliszu ul. Skarszewska 42A 62-800 Kalisz	tel.: +48 62 600 60 00	e-mail: zz-kalisz@wody.gov.pl ePUAP: /pgwwp-po/zzkalisz

Tabela 4 Sąsiednie gminy

Lp.	Adres	Telefon / fax	Adresy e-mail:
1.	Urząd Miejski w Praszce Plac Grunwaldzki 13 46 - 320 Praszka	tel. 34 359-10-09 fax. 34 359-24-69	umig@praszka.pl
2.	Urząd Gminy Radłów ul. Oleska 3 46-331 Radłów,	tel. 34 359 90 04, -05, -23 fax: 34 359 90 04, -05	e-mail: ug@radlow.pl
3.	Urząd Miejski w Oleśnie ul. Pieloka 21, 46-300 Olesno	tel. 34 3597842-44, fax. 34 3597283	www.olesno.pl gmina@olesno.pl
4.	Urząd Miejski w Kluczborku ul. Katowicka 1, 46-200 Kluczbork	tel. +48 77 418 14 81 (centrala) fax +48 77 418 22 30	sekretarz@kluczbork.pl
5.	Urząd Miejski w Byczynie ul. Rynek 1, 46-220 Byczyna	+48 77 413 41 50 +48 77 413 41 66 +48 77 413 40 23	um@byczyna.pl
6.	Urząd Gminy Łubnice ul. gen. Sikorskiego 102, 98-432 Łubnice	tel.: 62 784 70 27 fax: 62 784 70 15	uglubnice@uglubnice.com.pl
7.	Urząd Gminy Skomlin ul. Trojanowskiego 1 98-346 Skomlin	tel./fax. 43 886 44 77 tel. 43 886 44 78 tel. 43 886 45 05	email: sekretariat@skomlin.pl

3.3 Siły i środki w dyspozycji do prowadzenia działań ratowniczych.

Tabela 5 Siły i środki poszczególnych OSP przeznaczone do prowadzenia działań ratowniczych.

Lp.	Nazwa jednostki Ochotniczej Straży Pożarnej	Samochód pożarniczy lekki typ/szt.	Samochód pożarniczy średni typ/szt.	Pompa szlamowa typ/szt	Pompa pływająca typ/szt.	Agregat prądowórczy typ/szt.	Pila spalinowa / podkrzesywarka typ/szt.	Pila do betonu i stali	Motopompa
1.	Gorzów Śląski	Volkswagen AMAROK	Mercedes Atego 1326 Stolarczyk/ MAN TGM	Honda WT-30X	Niagara MS-1200 Posejdon 1	Honda 2KW GX-160 Honda ECT-7000 7KW 3 fazy Heron Inverter 1100W	Husqvarna 246 Husqvarna 555 Stihl MS-440 Stihl MS-231 Stihl MS-201	Stihl TS-700	Motopompa pożarnicza Tohatsu M-16/8 VE1500
2.	Uszyce	-----	VOLVO FL	Fogo-Koshin KTH-80-X	Niagara MS-1200	Benza BX6000 ECO AVR	Stihl MS-231 Stihl MS-291 Stihl MS- 461 Stihl- HT 101 Podkrzesywarka	Stihl TS 420	-----
3.	Zdziechowice	-----	STAR-MAN LE 14.220	Honda SST-80	Niagara MS-1200	Benza BX6000 ECO AVR	Stihl MS-290 Stihl MS-291	-----	-----
4.	Skrońsko	-----	Star 266	Honda SST-80	Niagara MS-1200	Endpres 2KW 1 faza	Stihl 440	-----	-----
5.	Kozłowice	-----	VOLVO FL 44R	Fogo-Koshin KTH-80-X	Niagara MS-1200	Honda 7 KW 3 fazy ECT - 7000	Stihl MS-290 MAKITA EA5600F45D Podkrzesywarka Stihl HT 133	Stihl TS 420	-----

6.	Jamy	-----	Mercedes – Benz F-1222	Honda WT-30X	Niagara MS- 1200	Honda 7 KW 3 fazy ECT - 7000	Stihl -MS-231 Husqwarna 327-P5X- Podkrzesywarka Husqwarna 562XP	-----	-----
7.	Pawłowice	Mercedes – Benz LF- 408-G	-----	EMPH 80 W	Niagara MS- 1200	-----	Husqwarna 450-E	-----	-----
8.	Jastrzegowic e	Mercedes 412D/35	-----	-----	Niagara MS- 1200	-----	Husqwarna 445	-----	Motopompa PO-5
9.	Pakosów Kobyła Góra	Ford Transit	-----	-----	Niagara MS- 1200	-----	Stihl MS-181	-----	Motopompa PO-5

Tabela 6 Wykaz sprzętu w dyspozycji.

	Jednostka	Pojazdy	Motopompy / sprzęt
1.	Gmina Gorzów Śląski	Prywatne samochody pracowników	<ol style="list-style-type: none"> 1. Worki – 1890 szt. 2. Plandeki – 7 szt. 3. Łopata – 24 szt. 4. Szpadel – 8 szt. 5. Widły – 1 szt. 6. Siekiera – 1 szt. 7. Piła Kabłąkowa – 1 szt. 8. Łózko polowe 14 szt. 9. Śpiwór – 14 szt.
2.	ZUK Sp. z o.o.	<ol style="list-style-type: none"> 1. Koparka – 1 szt. 2. Mini Koparka – 1 szt. 3. Wóz asenizacyjny – 1 szt. 4. Traktor - 3 szt. 5. Przyczepka 1-siowa - 2szt. 6. Samochody osobowe - 3 szt. 7. Beczkwóz 8 000 l – 1 szt. 8. Beczkwóz 4 000 l – 1 szt. 9. Przyczepka dwusioowa do samochodu z zabudową wuko o ład. 1,5 t - 1 szt 10. Przyczepka samochodowa o ład.750 kg – 1 szt. 11. Przyczepka samochodowa ciężka do przewozu koparki – 1 szt. 	<ol style="list-style-type: none"> 1. Łopata – 2 szt. 2. Szpadel 4 szt. 3. Widły - 1 szt. 4. Siekiera - 1 szt. 5. Pilarka spalinowa - 1 szt. 6. Wykaszarka spalinowa - 3 szt. 7. Traktorek do koszenia trawy - 3 szt.
3.	Opolski Urząd Wojewódzki	Wykaz sprzętu będącego w dyspozycji wojewódzkiego magazynu sprzętu ochrony ludności	<p>pkt. 3.8. Planu Zarządzania Kryzysowego gm. Gorzów Śląski – zapotrzebowanie poprzez WCZK w Opolu Magazyn sprzętu ochrony ludności OUW Luboszyce ul. Czarnowąska 5 a</p>
4.	Starostwo Powiatowe w Oleśnie	Wykaz sprzętu będącego w dyspozycji powiatowego magazynu sprzętu ochrony ludności	<p>pkt. 3.9. Planu Zarządzania Kryzysowego gm. Gorzów Śląski – zapotrzebowanie poprzez PCZK w Oleśnie</p>

CZEŚĆ IV - DOKUMENTY DODATKOWE

4. Zarządzenie Burmistrza w sprawie ogłoszenia pogotowia przeciwpowodziowego.

(WZÓR)

ZARZĄDZENIE Nr
Burmistrza Gorzowa Śląskiego
z dnia

w sprawie ogłoszenia pogotowia przeciwpowodziowego.

Na podstawie art. 31a ustawy z dnia 8 marca 1990 roku o samorządzie gminnym (Dz. U. 2024 poz. 1465 z późn. zm.), mając na uwadze dalsze silne opady deszczu i wzrosty stanów wód zarządzam, co następuje:

§ 1

Ogłaszam z dniem od godz. Pogotowie przeciwpowodziowe na terenie gminy (sołectw, miasta) Gorzów Śląski.

§ 2

W trakcie trwania pogotowia należy w szczególności:

1. monitorować poziom wody w rzekach i zbiornikach w terenie oraz w wykorzystaniem Serwisu Hydro IMGW-PIB
2. Utrzymywać stałą łączności z PCZK w Oleśnie oraz CZK sąsiednich gmin
3. utrzymywać siły i środki w gotowości do udziału w akcji przeciwpowodziowej,
4. monitorować stan wałów przeciwpowodziowych oraz urządzeń hydrotechnicznych we współpracy z zarządcami tych obiektów,
5. sprawdzać stan przygotowań i gotowości Zespołów ds. Ewakuacji i Przyjęcia Ludności oraz inwentarza na najbardziej zagrożonych terenach oraz wg. potrzeb zarządzić ewakuację i kierować jej przebiegiem,
6. monitorować i koordynować przebiegiem pozostałych działań ratowniczych.

§ 3

Zobowiązuję sołtysów, naczelników jednostek ochotniczych straży pożarnych z terenu gminy oraz wszystkie służby zabezpieczenia przeciwpowodziowego do podejmowania niezbędnych czynności organizacyjnych i technicznych w celu zminimalizowania mogącego powstać zagrożenia dla życia, zdrowia lub mienia oraz zagrożenia środowiska.

§ 4

Zarządzenie wchodzi w życie z dniem podpisania.

4.1 Zarządzenie Burmistrza w sprawie odwołania pogotowia przeciwpowodziowego.

(WZÓR)

ZARZĄDZENIE Nr
Burmistrza Gorzowa Śląskiego
z dnia

w sprawie odwołania pogotowia przeciwpowodziowego.

Na podstawie art. 31a ustawy z dnia 8 marca 1990 roku o samorządzie gminnym (Dz. U. 2024 poz. 1465 z późn. zm.) zarządzam, co następuje:

§ 1

Odwołuję z dniem od godz. pogotowie przeciwpowodziowe na terenie gminy (sołectw, miasta) Gorzów Śląski.

§ 2

Zarządzenie wchodzi w życie z dniem podpisania.

(WZÓR)

ZARZĄDZENIE Nr
Burmistrza Gorzowa Śląskiego
z dnia

w sprawie ogłoszenia alarmu przeciwpowodziowego.

Na podstawie art. 31a ustawy z dnia 8 marca 1990 roku o samorządzie gminnym (Dz. U. 2024 poz. 1465 z późn. zm.), mając na uwadze dalsze silne opady deszczu i wzrosty stanów wód zarządzam, co następuje:

§ 1

Ogłaszam z dniem od godz. do godz. Alarm przeciwpowodziowy na terenie gminy (sołectw, miasta) Gorzów Śląski.

§ 2

W trakcie trwania pogotowia należy w szczególności:

1. wprowadzić dyżury w Centrum Zarządzania Kryzysowego Urzędu Miejskiego w Gorzowie Śląskim,
2. monitorować poziom wody w rzekach i zbiornikach w terenie oraz w wykorzystaniem Serwisu Hydro IMGW-PIB,
3. utrzymywać stałą łączności z PCZK w Oleśnie oraz CZK sąsiednich gmin,
4. utrzymywać siły i środki w gotowości do udziału w akcji przeciwpowodziowej,
5. monitorować stan wałów przeciwpowodziowych oraz urządzeń hydrotechnicznych we współpracy z zarządcami tych obiektów,
6. poinformować mieszkańców o zagrożeniu, o sposobie ewentualnej ewakuacji ludności i inwentarza oraz sposobach zabezpieczenia dobytku,
7. monitorować i koordynować przebiegiem pozostałych działań ratowniczych.

§ 3

Zobowiązuję sołtysów, naczelników jednostek ochotniczych straży pożarnych z terenu gminy oraz wszystkie służby zabezpieczenia przeciwpowodziowego do podejmowania niezbędnych czynności organizacyjnych i technicznych w celu zminimalizowania mogącego powstać zagrożenia dla życia, zdrowia lub mienia oraz zagrożenia środowiska.

§ 4

Zarządzenie wchodzi w życie z dniem podpisania.

4.3 Zarządzenie Burmistrza w sprawie odwołania alarmu przeciwpowodziowego.

(WZÓR)

ZARZĄDZENIE Nr
Burmistrza Gorzowa Śląskiego
z dnia

w sprawie odwołania alarmu przeciwpowodziowego.

Na podstawie art. 31a ustawy z dnia 8 marca 1990 roku o samorządzie gminnym (Dz. U. 2024 poz. 1465 z późn. zm.) zarządzam, co następuje:

§ 1

Odwołuję z dniem od godz. alarm przeciwpowodziowy na terenie gminy (sołectw, miasta) Gorzów Śląski.

§ 2

Zarządzenie wchodzi w życie z dniem podpisania.

4.4 Mapa- wstępna ocena ryzyka powodziowego.

Źródło: https://wody.isok.gov.pl/imap_kzgw/?gmap=gpPGW (dostęp 09.10.2024)

4.5 Mapa ryzyka powodziowego Wygiełdów

MAPA RYZYKA POWODZIOWEGO - POTENCJALNE NEGATYWNE SKUTKI DLA ŻYCIA I ZDROWIA LUDZI
ORAZ WARTOŚCI POTENCJALNYCH STRAT POWODZIOWYCH

Obszary, na których prawdopodobieństwo wystąpienia powodzi jest średnie i wynosi 1% (raz na 100 lat).

Źródło: https://wody.isok.gov.pl/imap_kzgw/?gpmap=gpPGW (dostęp 09.10.2024)

4.6 Mapa zagrożenia powodziowego z głębokością wody Wygiełdów

Mapa zagrożenia powodziowego z głębokością wody

Obszar: Wygiełdów M-34-25-D-d-4

Obszary, na których prawdopodobieństwo wystąpienia powodzi jest wysokie i wynosi 10 % (raz na 10 lat)

Źródło: https://wody.isok.gov.pl/imap_kzgw/?gpmap=gpPGW (dostęp 09.10.2024)

4.7 Mapa zagrożenia powodziowego z głębokością wody TOKARY

Mapa zagrożenia powodziowego z głębokością wody

Obszar: TOKARY M-34-26-C-c-3

Obszary, na których prawdopodobieństwo wystąpienia powodzi jest wysokie i wynosi 10 % (raz na 10 lat)

Źródło: https://wody.isok.gov.pl/imap_kzgw/?gpmap=gpPGW (dostęp 09.10.2024)

4.8 Mapa zagrożenia powodziowego z głębokością wody GORZÓW ŚLĄSKI

Mapa zagrożenia powodziowego z głębokością wody

Obszar: GORZÓW ŚLĄSKI M-34-25-D-d-3

Obszary, na których prawdopodobieństwo wystąpienia powodzi jest średnie i wynosi raz na 100 lat (Q 1%)

Źródło: https://wody.isok.gov.pl/imap_kzgw/?gpmap=gpPGW (dostęp 09.10.2024)

4.9 Mapa zagrożenia powodziowego z głębokością wody PRASZKA

Mapa zagrożenia powodziowego z głębokością wody

Obszar: PRASZKA M-34-25-D-d-2

Obszary, na których prawdopodobieństwo wystąpienia powodzi jest wysokie i wynosi 10 lat (Q 10%)

Źródło: https://wody.isok.gov.pl/imap_kzgw/?gpmap=gpPGW (dostęp 09.10.2024)

4.10 Mapa zagrożenia powodziowego z głębokością wody NOWA WIEŚ

Mapa zagrożenia powodziowego z głębokością wody

Obszar: NOWA WIEŚ M-34-25-D-d-1

Obszary, na których prawdopodobieństwo wystąpienia powodzi jest wysokie i wynosi 10 % raz na 10 lat (Q 10%)

Źródło: https://wody.isok.gov.pl/imap_kzgw/?gpmap=gpPGW (dostęp 09.10.2024)

4.11 Mapa zagrożenia powodziowego z głębokością wody PRZEDMOŚĆ

Mapa zagrożenia powodziowego z głębokością wody

Obszar: PRZEDMOŚĆ M-34-25-D-b-3

Obszary, na których prawdopodobieństwo wystąpienia powodzi jest średnie i wynosi 100 LAT (Q 1%)

Źródło: https://wody.isok.gov.pl/imap_kzgw/?gpmmap=gpPGW (dostęp 09.10.2024)

