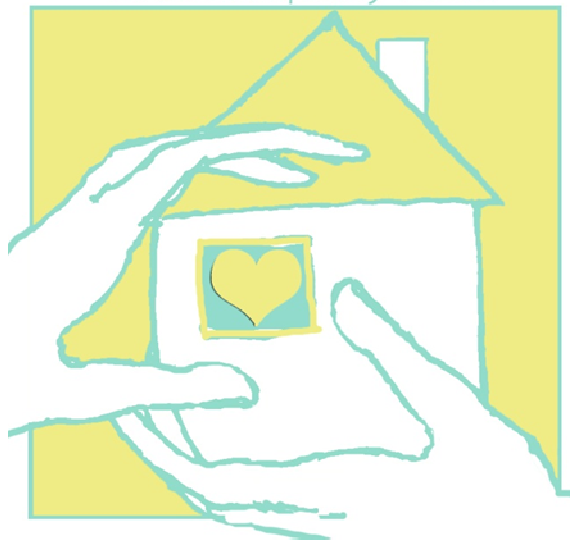


PLAN ODNOWY MIEJSCOWOŚCI ZDZIECHOWICE

Nasz wspólny DOM



Zdziechowice, październik 2009

Aktualizacja: marzec 2011

„Im więcej jedności, tym więcej dobra”

Leszek Kołakowski

Spis treści:

1. Wstęp	3
2. Charakterystyka miejscowości	4
3. Położenie geograficzne i administracyjne.....	4
4. Historia miejscowości	5
5. Powierzchnia i ludność	8
6. Inwentaryzacja zasobów służących odnowie miejscowości	9
7. Opis i charakterystyka obszarów o szczególnym znaczeniu dla zaspokojenia potrzeb mieszkańców, sprzyjających nawiązywaniu kontaktów społecznych, ze względu na ich położenie oraz cechy funkcjonalno-przestrzenne.....	14
8. Ocena słabych i mocnych stron miejscowości	15
9. Planowane kierunki rozwoju	17
10. Opis planowanych zadań inwestycyjnych i przedsięwzięć	18
11. Harmonogram realizacji przedsięwzięć	21
12. Zestawienie rzeczowo- finansowe planowanych przedsięwzięć	21
13. Podsumowanie.....	21

1. Wstęp

Podejmowanie rozsądnych decyzji dotyczących rozwoju miejscowości nierozzerwalnie związane jest ze strategicznym planowaniem. Proces planowania obejmuje problemy społeczne, ekonomiczne, gospodarcze i ekologiczne naszej miejscowości. Plan rozwoju miejscowości Zdziechowic jest podstawowym dokumentem określającym kierunki działań Sołectwa w dłuższym okresie czasu i spełnia zasady programowania działań w polityce strukturalnej Unii Europejskiej.

- *Plan Odnowy Miejscowości Zdziechowice* jest dokumentem określającym zadania i przedsięwzięcia aktywizujące społeczność lokalną w okresie 7 lat. Powstał w wyniku dyskusji na zebraniach wiejskich, po konsultacji Rady Sołectkiej z mieszkańcami.
- Plan Odnowy Miejscowości *Zdziechowice* wraz z opisem inwestycji i przedsięwzięć (zadań) stanowić będzie załącznik do wniosku o dofinansowanie operacji ze środków Europejskiego Funduszu Rolnego w ramach Programu Rozwoju Obszarów Wiejskich 2007 – 2013 osi 3: Jakość życia na obszarach wiejskich i różnicowanie gospodarki wiejskiej działanie: Odnowa i rozwój wsi oraz osi 4 Leader. Inwestycje i przedsięwzięcia zawarte w planie odnowy miejscowości mogą być realizowane również z innych działań i programów.
- Celem działania Odnowa i rozwój wsi jest poprawa jakości życia na obszarach wiejskich poprzez zaspokojenie potrzeb społecznych i kulturalnych mieszkańców wsi oraz promowanie obszarów wiejskich, a także rozwój tożsamości społeczności wiejskiej, zachowanie dziedzictwa kulturowego i specyfiki obszarów wiejskich oraz wzrost atrakcyjności turystycznej i inwestycyjnej obszarów wiejskich.
- Zgodnie z Rozporządzeniem Ministra Rolnictwa i Rozwoju Wsi z dnia 14 lutego 2008r. w sprawie szczegółowych warunków i trybu przyznawania pomocy finansowej w ramach działania „Odnowa i rozwój wsi” objętego Programem Rozwoju Obszarów Wiejskich na lata 2007-2013 [Dz.U. nr 38, poz. 220] pomoc jest przyznawana na następujące operacje:
 1. budowa, przebudowa, remont lub wyposażenie budynków pełniących funkcje rekreacyjne, sportowe i społeczno-kulturalne, w tym świetlic i domów kultury,
 2. budowa, przebudowa, remont lub wyposażenie obiektów małej architektury,
 3. budowa, przebudowa miejsc rekreacji,
 4. budowa, przebudowa lub remont obiektów sportowych, ścieżek rowerowych, szlaków pieszych, miejsc rekreacji, placów zabaw przeznaczonych do użytku publicznego,
 5. zakup towarów służących przedsięwzięciom związanym z kultywowaniem tradycji społeczności lokalnych lub tradycyjnych zawodów.
 6. związanych z kształtowaniem obszarów o szczególnym znaczeniu dla zaspokojenia potrzeb mieszkańców, sprzyjających nawiązaniu kontaktów społecznych, ze względu na ich położenie oraz cechy funkcjonalno-przestrzenne, w szczególności poprzez odnawianie lub budowę placów parkingowych, chodników lub oświetlenia ulicznego,
 7. urządzania i porządkowania terenów zielonych, parków i innych miejsc odpoczynku,
 8. budowa, przebudowa lub remont infrastruktury turystycznej,
 9. zagospodarowania zbiorników i cieków wodnych w celu wykorzystania ich do rekreacji lub w celu poprawy estetyki miejscowości,
 10. zakup i odnowienie obiektów charakterystycznych dla danego regionu lub tradycji budownictwa wiejskiego i ich adaptacja na cele publiczne,
 11. budowa, przebudowa, remont lub wyposażenie obiektów budowlanych przeznaczonych na cele promocji lokalnych produktów i usług, w tym pawilonów, punktów wystawowych, sal ekspozycyjnych lub witryn,
 12. odnawianie elewacji zewnętrznych i dachów w budynkach architektury sakralnej, wpisanych do rejestru zabytków lub objętych wojewódzką ewidencją zabytków i cmentarzy wpisanych do rejestru zabytków,
 13. wyburzenia i rozbiórki zdewastowanych obiektów budowlanych w celu uporządkowania terenu w miejscowości, jeżeli niemożliwe jest ich odnowienie i dalsze użytkowanie,.
 14. zakup materiału siewnego lub nasadzeniowego roślin wieloletnich.

2. Charakterystyka miejscowości Zdziechowice



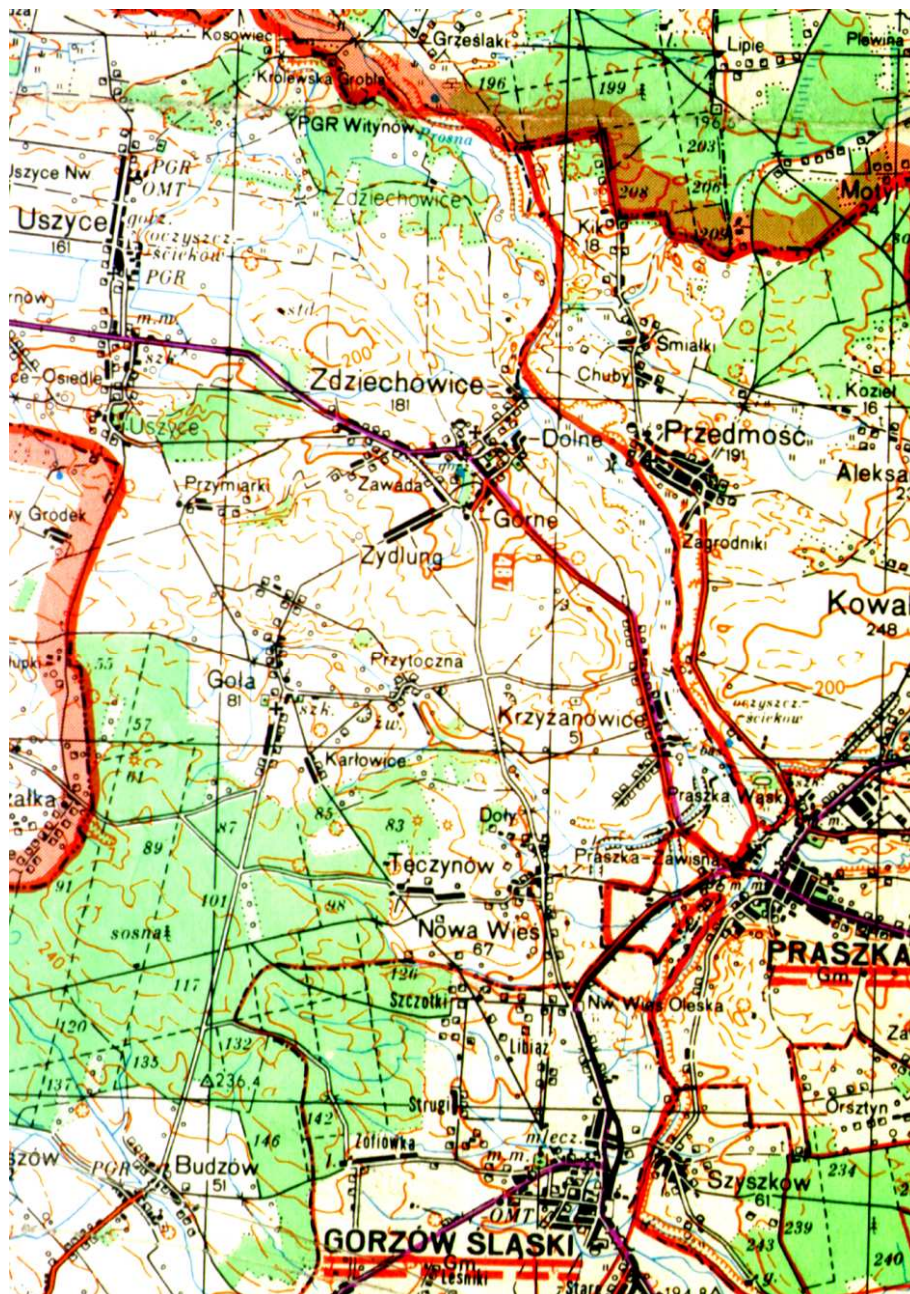
Agnieszka Karlak-Bartkowska-Fotografia



Agnieszka Karlak-Bartkowska-Fotografia

3. Położenie geograficzne i administracyjne

Zdziechowice to miejscowość położona w środkowo zachodniej części Polski, a dokładniej na połączeniu Wyżyny Krakowsko-Częstochowskiej, Wyżyny Śląskiej i wyżyny Woźnicko-Wieluńskiej, nad rzeką Prosną.



4. Historia miejscowości

Nazwa Zdziechowice wywodzi się od imienia Zdziech, którą zapoczątkował Henryk Borek. Pierwsza wzmianka „Dziechowice” pochodzi z roku 1679 zawarta jest w dokumencie powizytacyjnym miejscowego kościoła, którego budowa jest datowana na XVI wiek, a który po przebudowie i remoncie z 1730 roku i przeniesieniu, zachował się do dziś w Nasalach.

Dnia 22 października 1771r. urodził się Karl von Aulock. Jego rodzicami byli Karl i Josepha z domu von Wegin, właściciele Zdziechowic. W roku 1792 rozpoczął studia teologiczne na Uniwersytecie Wrocławskim. Święceń kapłańskich udzielił mu w dniu 21 marca 1795 roku biskup pomocniczy Rotkirch. Był wikarym i proboszczem, poczym piastował od 1805 roku szereg funkcji kościelnych. W czerwcu 1826 roku został przez biskupa Schimonskyego mianowany biskupem pomocniczym diecezji wrocławskiej i biskupem tytularnym Maroka. Wyświęcił 132 kleryków. Po ośmiomiesięcznej chorobie zmarł 3 maja 1830 roku, pochowany stał w krypcie katedry. Pamiętał stale o swojej rodzinnej wiosce i był założycielem fundacji na budowę nowego, murowanego kościoła w Zdziechowicach.



Rok 1845. J. G. Knie używa dla określenia Zdziechowic nazwy Seichwitz. Miejscowość składa się z trzech części, z których każda posiada majątek ziemski. Ich właścicielami są:

1. Zdziechowice Górne należą do spadkobierców rodziny Aulock
2. Zdziechowice Średnie należą do pana Hansa von Siegroth
3. Zdziechowice Dolne należą do pana Karla von Siegroth

Wieś liczy w sumie 734 mieszkańców.

Na miejsce jest katolicki kościół parafialny, do którego należą kościoły filialne w Gołej i Uszycach. Do parafii należy także wieś Krzyżanowice. Kazania są głoszone w języku polskim i niemieckim.

Na fundacji biskupa Karla Aulocka gromadzi się środki na budowę nowego kościoła.

łącznie w Zdziechowicach znajdują się dwa wolne młyny, dwa browary, dwie gorzelnie, jedna karczma i dwa wyrobiska torfu.

Rok 1847. Właściciel dolnych Zdziechowic, pan Siegroth, który wybudował w porozumieniu z byczyńskim kupcem Heilbronem hutę żelaza. Nazywano ją „Cora” i była czynna do 1860 roku. Miejsce jej lokalizacji ludność do dziś nazywa „Piecem”.

Rok 1912. Przystąpiono do budowy masywnego kościoła p.w. Serca Pana Jezusa Stary drewniany kościół długo pozostawał na swoim starym miejscu nim nie został w 1939 roku przeniesiony do Nasal, jako filialny kościół katolickiej parafii w Byczynie. Materiały statystyczne z roku 1925 o szkolnictwie

zawierają o Zdziechowicach dane liczba ludności, z których wynika, że łącznie z obwodami dworskimi ludność wynosi 1100 osób.

Na miejscu jest szkoła katolicka, do której chodzi 190 uczniów.

1. Kierownikiem szkoły jest Richard Jorek
2. Drugim nauczycielem jest Franz Thomas
3. Trzecim nauczycielem jest Georg Sobotka

Rok 1930. Księga adresowa śląskich majątków ziemskich podaje o Zdziechowicach następujące dane. Istnieją tutaj dwa majątki:

1. Dobro rycerskie Górne Zdziechowice z folwarkami Niederhof, Carolinenhof. Właścicielką jest wdowa, pani Rudolphi. Obecnie w tym pałacu znajduje się Ośrodek Zdrowia i mieszkania.



2. Domena (majątek państwowy) Zdziechowice Średnie i Dolne z folwarkiem Leśny. Najemcą jest Günter Franzki, kapitan rezerwy. Obecnie w tym pałacu znajduje się przedszkole i biblioteka.



5. Powierzchnia i ludność

Powierzchnia sołectwa Zdziechowice wynosi 1445 ha.

Liczba ludności zamieszkująca Zdziechowice to 692 mieszkańców, w tym

1. KOBIEC 352
2. MĘŻCZYZN 340

Tabela 1. Charakterystyka ludności wg podziału ze względu na wiek

wiek	liczba kobiet	liczba mężczyzn
0 -10	35	38
11-20	54	50
21-30	55	52
31-100	208	200

Stan na 10.03.2010

Ponieważ Zdziechowice posiadają dużą liczbę mieszkańców w przedziale wiekowym 11-30 lat zapewnienie odpowiedniego systemu oświaty, obiektów rekreacyjnych i sportowych oraz tworzenie nowych miejsc pracy jest szczególnie istotne.

Większość mieszkańców posiada wykształcenie zawodowe, co zmniejsza możliwość szerszego rozwinięcia pozarolniczej działalności gospodarczej na wsi jako alternatywnego zatrudnienia przy występujących nadwyżkach siły roboczej.

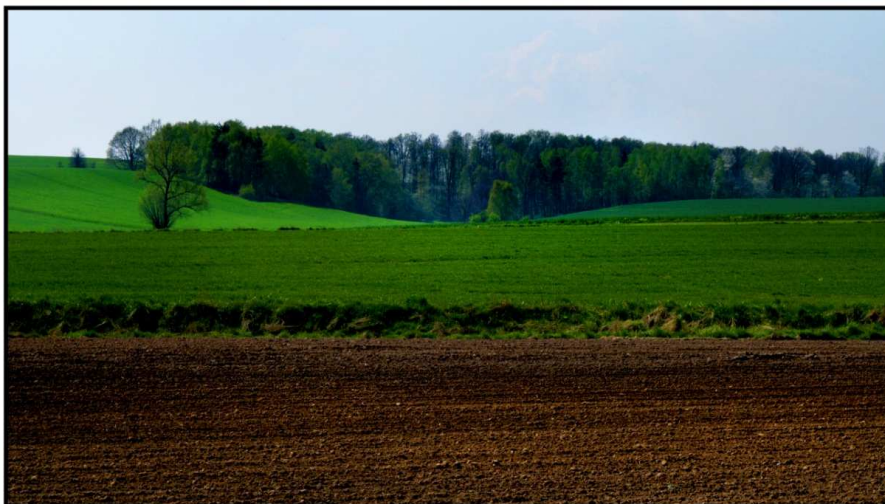
Użytkowanie gruntów

Dominującą funkcją w obrębie miejscowości jest rolnictwo, co sprawia, że większość gruntów użytkowana jest rolniczo – przeważnie jako grunty orne oraz w mniejszym zakresie jako łąki i pastwiska . Lasy otaczają wieś i stanowią ok. 15 % powierzchni sołectwa. W samej miejscowości znajduje się kilka stawów hodowlanych.

Ogólna powierzchnia gruntów wynosi - 1445 ha z czego:

1. użytki rolne stanowią - 1240 ha
2. lasy – 114 ha
3. drogi - 45 ha
4. zabudowania - 26 ha
5. wody - 5ha

6. Inwentaryzacja zasobów służących odnowie miejscowości



Agnieszka Karlak-Bartkowska-Fotografia

Zasoby przyrodnicze

Dolina rzeki Proсны stanowi znaczący atut rekreacyjno- turystyczny wsi. Praktycznie od każdej strony wieś sąsiaduje z kompleksem lasów. Największy od strony północnej. W lasach oraz w ich okolicach występują wielką różnorodność fauny i flory wśród, których można spotkać żurawie bociany, borsuki, oraz całą gamę zwierzyny leśnej. Wśród grzybiarzy odwiedzających nasze lasy panuje opinia o obfitości runa leśnego .



Agnieszka Karlak-Bartkowska-Fotografia

Dziedzictwo kulturowe

W Zdziechowicach występuje wiele obiektów zabytkowych wymagających ochrony lub renowacji, mogących stanowić nie lada atrakcję turystyczną.

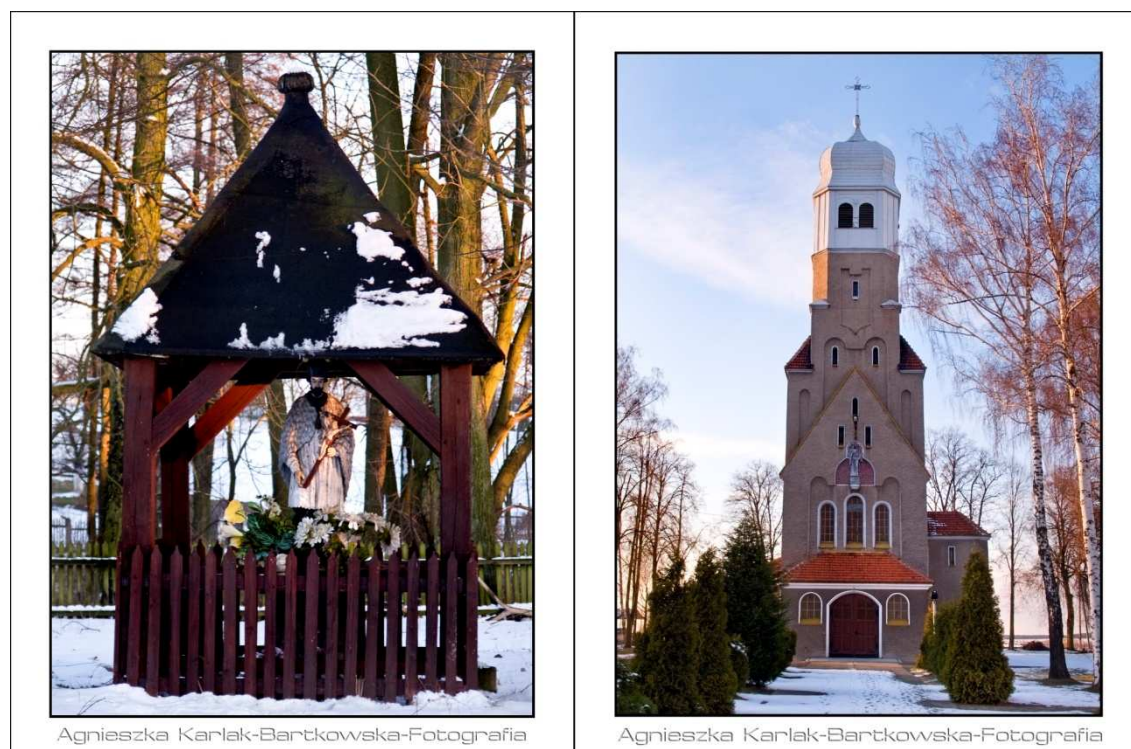


Tabela 2. Obiekty zabytkowe w Zdziechowicach

Lp.	Przeznaczenie pierwotne	Użytkowane obecnie	Czas powstania/ przebudowy
1	Dobro rycerskie Górne Zdziechowice z folwarkami Niederhof, Carolinenhof. Właścicielką jest wdowa, pani Rudolphi	Ośrodek Zdrowia	XVI/XVII w.
2	Domena (majątek państwowy) Zdziechowice Średnie i Dolne z folwarkiem Leśny. Najemcą jest Günter Franzki, kapitan rezerwy.	Przedszkole i biblioteka	XVI/XVII w.
3	Kapliczka	Kapliczka	XIX w.
4	Szkoła	Świetlica młodzieżowa /pustostan	XIX w.
5	Budynek w zespole folwarcznym/gorzelnia	Gorzelnia/produkcja zwierzęca	XIXw.
6	Stary cmentarz	cmentarz	XIX w.
7	Kościół parafialny rzymsko-katolicki	Kościół parafialny rzymsko- katolicki	1912 r.



Agnieszka Karłak-Bartkowska - Fotografia



Agnieszka Karłak-Bartkowska-Fotografia

Obiekty i tereny

W Zdziechowicach można znaleźć wiele miejsc publicznych sprzyjających spotkaniom mieszkańców, są one jednak źle utrzymane, zaniedbane. Znajdują się tu stawy, przy których mogą powstać tereny rekreacyjne lub wypoczynkowe.



Agnieszka Karlak-Bartkowska-Fotografia



Agnieszka Karlak-Bartkowska-Fotografia

Infrastruktura techniczna

Przez Zdziechowice biegnie droga główna relacji Byczyna- Olesno, droga utwardzona, asfaltowa, zadbane. Przy drodze znajduje się przystanek autobusowy. Brak jest chodników przy drodze głównej jednak w najbliższym czasie mają one powstać. Droga jest słabo oświetlona. Zanieczyszczenia i odpady wywożone są przez firmę Alba, która obsługuje część gminy Gorzów Śląski. Wszyscy mieszkańcy posiadają kosze na śmieci i mają podpisaną z firmą umowę na wywóz śmieci. Miejscowość jest również wyposażona w infrastrukturę telekomunikacyjną i internetową. Mankamentem jest **brak sieci kanalizacyjnej** i gazowej. Dużym problemem wsi jest brak odpowiednio przygotowanego i wyposażonego miejsca do spotkań mieszkańców wsi.

Kapitał społeczny i ludzki

Na terenie wsi działa Grupa Odnowy Wsi. Liderem grupy jest Kamila Bytys, która prowadzi własną działalność gospodarczą w branży ochrony środowiska.

Duże znaczenie dla społeczności lokalnej ma działalność Jednostki Ochotniczej Straży Pożarnej. Posiadany przez jednostkę sprzęt, umiejętności oraz szkolenia powodują, iż strażacy wyjeżdżają do pożarów, wypadków komunikacyjnych, usuwania skutków powodzi i innych zagrożeń. Przy Straży pożarnej prężnie rozwija się orkiestra dęta, która uświetnia wszelkie imprezy we wsi oraz uroczystości kościelne.

Podsumowanie inwentaryzacji zasobów służących odnowie miejscowości

Tabela 3. Ocena zasobów

Rodzaj zasobu	Opis i ocena zasobu Wsi
Środowisko przyrodnicze, położenie	Wieś położona w dolinie rzeki Proсны . Wieś położona jest z dala od drogi o intensywnym ruchu. Z każdej strony wieś sąsiaduje z kompleksem lasów z wieloma gatunkami rzadkich roślin.
Walory krajobrazu	wieś i jej otoczenie bardzo atrakcyjne krajobrazowo
Walory klimatu	korzystne warunki klimatyczne
Wody powierzchniowe i podziemne	stawy i rzeka możliwe do wykorzystania dla celów rekreacyjnych i turystycznych
Gleby	w większości występują tu gleby klasy IV
Drogi, dostępność komunikacyjna	niezadawalająca komunikacja publiczna zły stan techniczny dróg lokalnych, brak chodników przy całej drodze głównej (chodniki na niewielkim odcinku drogi) słabej jakości drogi wiejskie (nieutwardzone, błotniste) brak ścieżek rowerowych
Sąsiedztwo	korzystna bliskość Gorzowa Śląskiego, Praszki i Olesna
Środowisko kulturowe	Wieś posiada bogatą historię oraz dużą różnorodności kulturową związaną ze śląską tradycją.
Walory architektury wiejskiej, zabytki	We wsi zachowały się dwa dwory, zabytkowy kościół, cmentarz i kapliczka, oraz dawna szkoła. Ponadto zabytkiem jest budynek w zespole folwarcznym, a także pozostałości po wodnym młynie . Zachowany, możliwy do odczytania tradycyjny układ przestrzenny wsi, Część budynków straciła częściowo swój zabytkowy charakter na skutek zaniedbania.
Ukształtowanie przestrzeni publicznej	Brak miejsc zabaw dla dzieci Brak odpowiednio zaadaptowanego miejsca spotkań organizacyjnych i integracyjnych Brak odpowiednio zaadaptowanego miejsca spotkań dla młodzieży Brak uporządkowanej i zorganizowanej przestrzeni publicznej- wiejskiej służącej mieszkańcom w różnym wieku. Brak dobrze utrzymanego boiska sportowego Brak odpowiednio zagospodarowanego miejsca do wypoczynku i rekreacji Brak miejsc parkingowych przed kościołem
Tradycje, obrzędy, zwyczaje, potrawy itp.	wiele kultywowanych tradycji takich jak: Dożynki, Andrzejkki, Kolędowanie, Ostatki, Polterabend

Obiekty i tereny	Wieś uboga w tereny inwestycyjne oraz obiekty mogące stanowić bazę sportowo-rekreacyjną , integracyjną i świetlicową dla społeczności lokalnej.
Tereny mieszkaniowe	Wieś o charakterze rolniczym, z dominującą zabudową mieszkaniową i zagrodową.
Tereny dla funkcji rekreacyjno-mieszkaniowej	Dogodne warunki sprzyjające rozwojowi funkcji rekreacyjnej, turystycznej i sportowej wsi. W obrębie wsi występuje wiele terenów mogących spełniać funkcje mieszkaniowe i inwestycyjne.
Tereny dla działalności gospodarczej	Dominującą funkcją wsi jest rolnictwo, hodowla zwierząt rzeźnych i mieszkalnictwo. Istotne jest stworzenie warunków rozwoju oraz rozbudowa funkcji usługowej, przetwórczej a w szczególności turystycznej i rekreacyjnej. Doinwestowanie i innowacyjne zarządzanie obiektami należącymi do RSP w Zdziechowicach.
Miejsca tradycyjnych spotkań, place i miejsca publiczne	W Zdziechowicach funkcjonują miejsca publiczne sprzyjające spotkaniom mieszkańców, są one jednak źle utrzymane, zaniedbane i niedoposażone. Funkcje publiczne pełniła sala OSP, gdzie odbywały się spotkania wiejskie, oraz próby orkiestry dętej.
Miejsca sportu i rekreacji	We wsi istnieje boisko do piłki nożnej, jest ono jednak zaniedbane, bez odpowiedniej infrastruktury (szatni, łazienek, kanalizacji, ławek dla widzów).
Inne	Idealnym miejscem do rekreacji w Zdziechowicach są dwa stawy, przy których, po uporządkowaniu i adaptacji mogą powstać tereny rekreacyjno – wypoczynkowe z możliwością odłowu ryb, parkiem z ławkami i drogą pieszo-rowerową oraz miejscem do wspólnych imprez na wolnym powietrzu.
Gospodarka i rolnictwo	Wieś o dominującej funkcji rolniczej.
Miejsca pracy	Brak miejsc pracy poza kilkoma etatami w RSP, pracą w rolnictwie i drobnymi usługami.
Miejsca noclegowe, hotele, gastronomia	W Zdziechowicach znajduje się Hotel Staropolski Gościniec z gastronomią i miejscami noclegowymi na 30 osób.
Mieszkańcy, kapitał społeczny	Zdziechowice to wieś z aktywnie działającymi mieszkańcami, głównie w ramach Grupy Odnowy Wsi , OSP oraz klubie sportowym „Prosna”. Dotychczasowy największy sukces mieszkańców to budowa „Domu pogrzebowego”, wymiana ogrodzenia przed Kościołem oraz wymiana ogrodzenia i śmietnika na cmentarzu w Zdziechowicach . Współdziałanie mieszkańców w przygotowaniu świetlicy młodzieżowej. Organizacja imprez rozrywkowych (Dożynki, Festyny)
Związki organizacje , stowarzyszenia kluby, grupy nieformalne	Aktywnie działająca Grupa Odnowy Wsi Ochotnicza Straż Pożarna Klub sportowy „Prosna”

7. Opis i charakterystyka obszarów o szczególnym znaczeniu dla zaspokojenia potrzeb mieszkańców, sprzyjających nawiązywaniu kontaktów społecznych, ze względu na ich położenie oraz cechy funkcjonalno-przestrzenne

Zdziechowice mają trzy kluczowe obszary o szczególnym znaczeniu dla mieszkańców, służące zaspokojeniu ich potrzeb, jak również sprzyjające nawiązywaniu kontaktów społecznych.

Pierwszym z nich jest kościół parafialny pod wezwaniem Najświętszego Serca Pana Jezusa. Jest to miejsce kultu tradycji chrześcijańskiej, nauki wartości moralnych oraz jednoczenia mieszkańców podczas codziennych mszy świętych. Na terenie przykościelnym mieści się kaplica wraz z chłodnią a

także plebania. Pomiędzy kościołem a plebanią znajdują się miejsca parkingowe dla samochodów – teren ten jest jednak niewystarczający, dlatego w najbliższym czasie głównym celem parafian będzie budowa utwardzonego parkingu.

Drugim, równie istotnym miejscem dla społeczności zdziechowickiej jest budynek Ośrodka Zdrowia. Zarządcą budynku jest w chwili obecnej Urząd Gminy Gorzów Śląski. W budynku tym mieści się niepubliczny zakład opieki zdrowotnej a także lokale mieszkalne. W budynku tym planuje się także zlokalizować pomieszczenia biblioteki oraz świetlicę wyposażoną w komputery oraz pomieszczenie przeznaczone na spotkania społeczności lokalnej.

Trzecim z ważnych obszarów występujących na terenie Zdziechowic jest boisko sportowe. Obiekt ten jest w bezpośrednim użytkowaniu Klubu Sportowego Proсна. Miejsce to skupia społeczność nie tylko na meczach futbolowych ale także na imprezach masowych organizowanych w miesiącach letnich przez mieszkańców wsi. Marzeniem mieszkańców jest modernizacja istniejącego boiska oraz rozbudowa obiektów towarzyszących, przez co staną się one bardziej funkcjonalne.

8. Ocena mocnych i słabych stron miejscowości

Podczas zebrań wiejskich poświęconych dyskusji nad Planem Odnowy Miejscowości, a także w ankietach, mieszkańcy Zdziechowic zwrócili uwagę na swoje atuty - silne strony, zauważając także słabości i zagrożenia.

Tabela 4. Analiza SWOT

Silne strony	Słabe strony
<ul style="list-style-type: none"> • atrakcyjne położenie i czyste środowisko • malownicze tereny : stawy, rzeka, łąki, tereny leśne. Liczne walory przyrodnicze związane ze doliną rzeki Proсна. • występowanie licznych gatunków roślin i zwierząt • wysokie walory krajobrazowe związane z ukształtowaniem terenu wsi • występowanie zabytków, w tym dwóch dworów, kościoła, szkoły i kapliczki na starym cmentarzu • organizacje pozarządowe działające na rzecz społeczności lokalnej i aktywizujących środowisko • doświadczenie mieszkańców w pracy społecznej na rzecz wsi m.in. przy budowie „Domu pogrzebowego”, wymianie ogrodzenia przed kościołem i wokół cmentarza • imprezy organizowane z inicjatywy i przy współudziale mieszkańców wsi • Uczestnictwo w Programie Odnowy Wsi • długa i bogata tradycja • potencjał rolny • dobry dostęp komunikacyjny – położenie przy drodze Byczyna – Gorzów Śląski, Byczyna – Praszka, • dobra infrastruktura telekomunikacyjna i dostęp do Internetu 	<ul style="list-style-type: none"> • brak kanalizacji • brak ciągu chodników wzdłuż obydwu dróg przebiegających przez wieś • słabo zagospodarowany teren przedszkola • brak placu zabaw dla dzieci • brak miejsca do organizowania festynów i spotkań mieszkańców • brak miejsca rekreacji dla mieszkańców, zaniedbane stawy i tereny nad rzeką • brak ścieżek rowerowych i innej infrastruktury turystycznej • niezagospodarowane miejsca do wypoczynku na Świerzym powietrzu i spacerów (parki z ławkami) • brak utwardzenia części dróg wewnętrznych • zły stan techniczny obydwu dworów i ich otoczenia • niewykorzystany potencjał turystyczny • niewykorzystane wysokie walory przyrodniczo-krajobrazowe • nieutwardzony parking przy cmentarzu i brak miejsc parkingowych przy kościele • brak oznakowania atrakcji turystycznych • brak wsparcia dydaktycznego, sportowego i rozrywek dla młodzieży • brak nowoczesnych obiektów sportowych (sala gimnastyczna, siłownia itp.) • słabo zagospodarowane boisko i niezaadoptowane miejsce na szatnie oraz

<ul style="list-style-type: none"> • duża aktywność mieszkańców, • aktywna działalność Grupy Odnowy Wsi, OSP i Klubu sportowego „Prosna” • boisko z szatnią • przedszkole • dwa sklepy spożywcze • studio fotograficzne • Hotel z gastronomią i salą bankietową • Potencjał turystyczny i inwestycyjny wsi • Bogate zaplecze w postaci budynków pod inwestycje usługowe • Wolne tereny pod zabudowę • Potencjał ludzki • Zaplecze dydaktyczne (materiały dydaktyczne i część wyposażenia sal lekcyjnych po byłej szkole podstawowej) 	<p>brak środków finansowych na ich pełne wykorzystanie i propagowanie rekreacji ruchowej</p> <ul style="list-style-type: none"> • niskie dochody mieszkańców, słaby potencjał nabywczy • brak wystarczających środków na rozwój wsi
Szanse	Zagrożenia
<ul style="list-style-type: none"> • zwiększenie atrakcyjności wsi • stworzenie miejsc integracji i wypoczynku lokalnej społeczności (plac zabaw, świetlica, miejsce spotkań, boisko, park) • pełne wykorzystanie walorów przyrodniczych wsi • możliwość prowadzenia dodatkowych zajęć dla dzieci i młodzieży (kółka zainteresowań, zajęcia wyrównawcze i edukacyjne) • możliwość powrotu do prowadzenia Koła Gospodyń Wiejskich i kultywowania tradycji • wzrost zainteresowania obszarami wiejskimi jako miejscem zamieszkania i spędzania wolnego czasu przez mieszkańców zarówno Polski, jak i pozostałych krajów Unii Europejskiej. • rosnący popyt na aktywne formy spędzania wolnego czasu w czystym nieskażonym środowisku • rosnący rynek zbytu na żywność ekologiczną • rozwój gospodarstw agroturystycznych i ekologicznych • pojawienie się możliwości dofinansowania w ramach poprawy jakości życia i różnicowania gospodarki wiejskiej • wykorzystanie środków unijnych na rozwój wsi 	<ul style="list-style-type: none"> • dalsze wyludnienie związane z odpływem młodzieży • starzejące się społeczeństwo, • marginalizacja i wyludnienie obszarów wiejskich– migracja zarobkowa • niestałość polityki finansowej państwa • globalizacja i produkcja masowa prowadząca do spadku konkurencyjności tradycyjnych lokalnych firm • niska siła nabywcza ludności polskiej • ograniczone możliwości dywersyfikacji zatrudnienia osób odchodzących z rolnictwa • brak środków finansowych na rozwój wsi • niewystarczające wsparcie ze strony gminy

Podsumowanie analizy SWOT

Z przeprowadzonej dla wsi Zdziechowice analizy SWOT wynika, że silne strony przeważają nad słabymi. Należy zwrócić uwagę na zaangażowanie w pracę na rzecz wsi Sołtysa, Rady Sołectkiej, Strażaków z OSP, członków klubu sportowego „Prosna”, oraz Grupy Odnowy Wsi, oraz pozostałych mieszkańców. Silną stroną wsi jest tradycja i śląskie obyczaje, które należy pielęgnować i kultywować jako kulturalne dziedzictwo wielu pokoleń. Zależy nam by to miejsce, w którym mieszkamy było „NASZYM WSPÓLNYM DOMEM”, byśmy mogli żyć w nim, rosnąć i rozwijać się czując się wspólnotą i byśmy wszyscy razem mogli się cieszyć jego pięknem.

Jedną z głównych barier hamujących rozwój wsi są bariery infrastrukturalne. Słabo rozwinięta infrastruktura techniczna stanowi jedną z najpoważniejszych barier rozwoju obszarów wiejskich, wpływając zarówno na jakość życia mieszkańców, jak również na możliwości inwestowania na tych obszarach.

Probleмами z jakimi boryka się wieś to mała opłacalność produkcji rolnej w małych gospodarstwach, a takich jest we wsi większość, niska dochodowość produkcji rolnej i emigracja zawodowa, głównie młodzieży.

Na terenie Zdziechowic brak jest również infrastruktury turystycznej mimo sprzyjających warunków przyrodniczo-krajobrazowych oraz nowoczesnej infrastruktury sportowo-rekreacyjnej, mogącej aktywizować młodzież i dzieci.

Rozdrobnienie agrarne powoduje małą dochodowość rolnictwa i duże bezrobocie wśród rolników. Przy takiej strukturze rolnej założyć należy, że większość rolników poszukuje i poszukiwać będzie dodatkowych, pozarolniczych źródeł dochodu. Do najważniejszych działalności pozarolniczych, które mogą być rozwijane na wsi można zaliczyć agroturystykę i turystykę i usługi.

Występowanie zabudowy wymagającej renowacji, w tym cennej zabudowy dworskiej wynika z niewystarczających środków na cele remontowe. Zabytkowe dwory służą celom mieszkaniowym, budynki są jednak niewystarczająco zadbane i w dużej mierze stracił na swoim charakterze. Zachowanie i wykorzystanie obiektów zabytkowych stanowi doskonałe narzędzie do budowania wizerunku obszarów wiejskich na poziomie lokalnym. Wraz z dbałością o odnowę tradycyjnych rzemiosł, kultury ludowej, obrzędowości, muzyki oraz zachowanie gwar i języków wynikających z wielokulturowości, wyżej wymienione elementy dziedzictwa kulturowego przyczyniłyby się do podkreślania indywidualności i wyjątkowości Zdziechowic.

Zdziechowice posiadają tereny o licznych wartościach przyrodniczych i krajobrazowych, bogatą przeszłość historyczną i kulturową. Rozwój lokalny powinien opierać się o zasoby miejscowe, w szczególności przyrodniczo-krajobrazowe, społeczne i kulturowe. Podstawą rozwoju powinien być rosnący popyt na turystykę wiejską, produkty lokalne i usługi przy jednoczesnym zapewnieniu wysokiego poziomu ochrony środowiska. Aby to osiągnąć, należy pobudzać aktywność mieszkańców wsi do podejmowania inicjatyw na rzecz rozwoju i przedsiębiorczości, w tym poprawę jakości życia na obszarze, również poprzez inicjatywy kulturowe i sportowe.

9. Planowane kierunki rozwoju

Wizja rozwoju wsi

Wizja zintegrowanej i aktywnej wsi działającej na rzecz poprawy warunków życia mieszkańców przy zachowaniu tradycji kulturowych i zwiększeniu atrakcyjności turystycznej wsi

Zdziechowice są sołectwem, w którym mieszkańcy biorą aktywny udział w życiu społecznym wsi. Interesują się jej problemami i rozwojem. Mieszkańcy Zdziechowic, ze swoim zaangażowaniem, stanowią podstawowy potencjał dla rozwoju wsi, dlatego tak istotne dla nas jest inwestowanie w człowieka. W jego rozwój, dobrą kondycję psychiczną i fizyczną. Zapewnienie miejsca do wypoczynku, edukacji, rozwoju i spotkań, zabawy i biesiadowania. Powszechna wiedza ekologiczna sprawia, że chcemy żyć i mieszkać w czystym i przyjaznym i dobrze zagospodarowanym otoczeniu.

Cele strategiczne i działania

Biorąc pod uwagę słabe i mocne strony Sołectwa Zdziechowice, oraz wizję rozwoju wsi przyjęto do realizacji cele strategiczne przedstawione Planie Odnowy Wsi.

Realizacja priorytetów rozwojowych wymaga osiągnięcia celów długofalowych, które zgodne są z oczekiwaniami mieszkańców, jednocześnie będąc zgodnymi z najważniejszymi dokumentami planistycznymi gminy tj. Strategią Rozwoju Gminy Gorzów Śląski oraz Studium Uwarunkowań i Kierunków Zagospodarowania Przestrzennego Gminy Gorzów Śląski.

Poniżej przedstawiamy cele ogólne i szczegółowe sformułowane w oparciu o zasoby i walory wsi oraz potrzeby mieszkańców Zdziechowic:

Cele ogólne:

1. Poprawa jakości życia
2. Rozwój turystyki w tym agroturystyki

Cele szczegółowe:

1. Upowszechnienie zdrowego stylu życia (sportu i rekreacji)
2. Zwiększenie atrakcyjności wsi poprzez właściwe zagospodarowanie przestrzeni publicznej
3. Modernizacja infrastruktury drogowej (przede wszystkim utwardzenie nawierzchni dróg, położenie chodników wzdłuż głównych dróg przebiegających przez wieś, zaprojektowanie i wykonanie drogi rowerowej)
4. Rozwój życia społecznego i aktywizacja mieszkańców (adaptacja pomieszczeń na świetlicę, miejsca spotkań organizacyjnych, kulturalnych i edukacyjnych)
5. Budowa infrastruktury turystycznej
6. Ochrona walorów przyrodniczych i kulturowo-krajobrazowych
7. Skanalizowanie wsi

10. Opis planowanych zadań inwestycyjnych i przedsięwzięć w latach 2010-2016

W wyniku przeprowadzonych spotkań oraz rozmów mieszkańcy wymienili szereg zadań, które uważają za konieczne do zrealizowania na terenie Zdziechowic

1. urządzenie placu zabaw wraz zagospodarowaniem przestrzeni
2. zagospodarowanie terenu w centrum wsi,
3. modernizacja dróg wewnętrznych w miejscowości i budowa parkingu przy kościele,
4. budowa ścieżki zdrowia przy stawach, zagospodarowanie przestrzenne tych terenów z zachowaniem walorów krajobrazowych
5. urządzenie i remont miejsca spotkań
6. organizowanie imprez kulturalnych dla dzieci młodzieży i dorosłych (dzień dziecka, dzień kobiet, dożynki, festyn integracyjny, itp.)
7. urządzenie miejsca do imprez plenerowych,
8. wykorzystanie rzeki Proсны jako miejsca do rekreacji i wypoczynku
9. remont zabytkowej kapliczki,
10. doinwestowanie boiska i odpowiednie zaadaptowanie pomieszczeń na szatnie. Budowa boiska do gry w siatkówkę, koszykówkę i tenisa ziemnego w celu organizowania zajęć dla dzieci i młodzieży a także podczas imprez sportowych dla dorosłych (turnieje, zawody)

11. skanalizowanie wsi

Za **najważniejsze zadania**, które powinny być zrealizowane do 2016 roku mieszkańcy uznali wymienione poniżej, w kolejności wynikającej z przyjętych priorytetów rozwoju miejscowości:

1. Urządzenie i remont miejsc spotkań
2. Zagospodarowanie terenu w centrum wsi oraz urządzenie placu zabaw i rekreacji
3. Rozbudowa i doinwestowanie istniejącego boiska
4. Modernizacja dróg wewnętrznych w miejscowości oraz budowa parkingu przy kościele
5. Budowa ścieżki rowerowej i zagospodarowanie terenu wokół stawów

Przedsięwzięcie 1

Urządzenie i remont miejsc spotkań

SZCZEGÓŁOWY OPIS PRZEDSIĘWZIĘCIA	
Realizacja celu ogólnego	Cel ogólny I. Poprawa jakości życia
Realizacja celów szczegółowych	Cel szczegółowy I.3. Rozwój życia społecznego i aktywizacja mieszkańców
Uzasadnienie Przeznaczenie	Konieczność przeprowadzenia remontu pomieszczenia w budynku ośrodka zdrowia Sala będzie służyła głównie mieszkańcom wsi, będzie traktowana jako miejsca spotkań organizacyjnych, kulturalnych i edukacyjnych.
Termin realizacji	2011-2013
Szacunkowy koszt	70 000 PLN
Źródła finansowania	Budżet gminy, PROW 2007-2013 „Leader”, środki własne

Przedsięwzięcie 2

Zagospodarowanie terenu w centrum wsi oraz urządzenie placu zabaw i rekreacji

SZCZEGÓŁOWY OPIS PRZEDSIĘWZIĘCIA	
Realizacja celu ogólnego	Cel ogólny I. Poprawa jakości życia
Realizacja celów szczegółowych	Cel szczegółowy I.1. Upowszechnienie sportu i rekreacji Cel szczegółowy I.3. Rozwój życia społecznego i aktywizacja mieszkańców
Uzasadnienie Przeznaczenie	Zagospodarowane centrum wsi oraz budowa placu zabaw przeznaczone są dla wszystkich mieszkańców. Dla rodzin z dziećmi przewiduje się budowę nowoczesnego, bezpiecznego i stylowego (drewnianego) placu zabaw, a dla ogółu mieszkańców zagospodarowanego miejsca rekreacji. W Zdziechowicach podstawowym problemem jest brak ukształtowanego centrum. Ważne jest także podniesienie estetyki obszarów wsi poprzez wprowadzanie zieleni wysokiej oraz zagospodarowywanie przestrzeni publicznych.
Termin realizacji	2011-2012
Szacunkowy koszt	<i>Alejka parkowa, chodniki, plac zabaw, zestaw przedszkolny zestaw urządzeń zabawowych dla dzieci starszych, elementy placów zabaw i inne koszty</i> 90 000 PLN
Źródła finansowania	Budżet gminy, wsparcie zewnętrzne z Gminy Ladsberg

Przedsięwzięcie 3

Rozbudowa i doinwestowanie istniejącego boiska

SZCZEGÓŁOWY OPIS PRZEDSIĘWZIĘCIA	
Realizacja celu ogólnego	Cel ogólny I. Poprawa jakości życia
Realizacja celów szczegółowych	Cel szczegółowy I.1. Upowszechnienie sportu i rekreacji Cel szczegółowy I.3. Rozwój życia społecznego i aktywizacja mieszkańców
Uzasadnienie	Uatrakcyjnienie infrastruktury sportowej ma za zadanie wzrost atrakcyjności wsi dla zamieszkania i wypoczynku. Należy dążyć do poprawy warunków szkoleniowo-treningowych i zwiększenia dostępności obiektów sportowych, rekreacyjnych dla mieszkańców i turystów.
Przeznaczenie	Istotne jest też by zachęcić dzieci i młodzież do aktywności sportowej poprzez nowoczesną bazę sportową m.in. małe boiska wielofunkcyjne i zielone sale gimnastyczne. Jest to szczególnie istotne na wsiach, w których nie ma szkół i odpowiedniej bazy sportowej. Wielofunkcyjne boisko będzie służyło ogółowi mieszkańców, ale w szczególności młodzieży i dzieciom, które obecnie nie mają odpowiedniego i bezpiecznego miejsca do uprawiania sportów i zabaw z piłką.
Termin realizacji	2011-2015
Szacunkowy koszt	500 000 PLN
Źródła finansowania	Budżet gminy, PROW 2007-2013 „Leader”

Przedsięwzięcie 4

Modernizacja dróg wewnętrznych w miejscowości i budowa parkingu przy kościele

SZCZEGÓŁOWY OPIS PRZEDSIĘWZIĘCIA	
Realizacja celu ogólnego	Cel ogólny I. Poprawa jakości życia
Realizacja celów szczegółowych	Cel szczegółowy I.2. Modernizacja infrastruktury drogowej
Uzasadnienie	Zła jakość dróg wewnętrznych ogranicza aktywność mieszkańców, w szczególności przy złej pogodzie. Brak parkingu przy kościele sprawia, że pojazdy parkowane są w miejscach do tego nie przeznaczonych, niszczą zieleń, zastawiają drogę.
Przeznaczenie	Modernizacja dróg będzie służyła wszystkim mieszkańcom, a w szczególności tym, którzy posiadają posesje przy drogach gruntowych. Parking przy kościele również przeznaczony jest dla wszystkich mieszkańców i przyjezdnych. , poprawa bezpieczeństwa
Termin realizacji	2012-2014
Szacunkowy koszt	110 000 PLN
Źródła finansowania	Budżet gminy, PROW 2007-2013 „Leader”

Przedsięwzięcie 5

Budowa ścieżki rowerowej i zagospodarowanie terenu wokół stawów

SZCZEGÓŁOWY OPIS PRZEDSIĘWZIĘCIA	
Realizacja celu ogólnego	Cel ogólny I. Poprawa jakości życia

Realizacja celów szczegółowych	Cel szczegółowy 1.1. Upowszechnienie sportu i rekreacji Cel szczegółowy 1.3. Rozwój życia społecznego i aktywizacja mieszkańców
Uzasadnienie	Zapotrzebowanie na aktywne formy spędzania wolnego czasu wymaga utworzenia szlaków pieszych i innych odpowiednio zagospodarowanych i wyposażonych między innymi w miejsca odpoczynku. Aby wykorzystać wybitne walory krajobrazowo-przyrodnicze należy zadbać o odpowiednie zagospodarowanie przestrzenne.
Przeznaczenie	Ścieżka rowerowa będzie służyła głównie mieszkańcom wsi oraz osobom odwiedzającym naszą Wieś.
Termin realizacji	2013-2016
Szacunkowy koszt	130 000 PLN
Źródła finansowania	Budżet gminy, PROW 2007-2013 „Leader”

11. Harmonogram realizacji przedsięwzięć

Tabela 5. Harmonogram realizacji przedsięwzięć:

L.p.	Przedsięwzięcie	2010	2011	2012	2013	2014	2015	2016
1.	Urządzenie i remont miejsc spotkań							
2.	Zagospodarowanie terenu w centrum wsi oraz urządzenie placu zabaw i rekreacji							
3.	Rozbudowa i doinwestowanie istniejącego boiska							
4.	Modernizacja dróg wewnętrznych w miejscowości i budowa parkingu przy kościele							
5.	Budowa ścieżki rowerowej i zagospodarowanie terenu wokół stawów							

12. Zestawienie rzeczowo- finansowe planowanych przedsięwzięć

Tabela 6. Zestawienie rzeczowo-finansowe planowanych przedsięwzięć

L.p.	Przedsięwzięcie	Koszty szacunkowe
1.	Urządzenie i remont miejsc spotkań	70 000
2.	Zagospodarowanie terenu w centrum wsi oraz urządzenie placu zabaw i rekreacji	90 000
3.	Rozbudowa i doinwestowanie istniejącego boiska	500 000
4.	Modernizacja dróg wewnętrznych w miejscowości i budowa parkingu przy kościele	110 000
5.	Budowa ścieżki rowerowej i zagospodarowanie terenu wokół stawów	130 000
Razem		900 000

13. Podsumowanie

Realizacja planu odnowy miejscowości ma służyć integracji społeczności lokalnej, a także większemu i efektywniejszemu zagospodarowaniu wolnego czasu mieszkańców w szczególności dzieci i młodzieży. Ponadto rozwojowi organizacji społecznych i sportowych naszej miejscowości. Zwiększenie atrakcyjności wsi.