



Program  
Rozwoju  
Obszarów  
Wiejskich  
na lata 2007-2013

# *Plan Odnowy Miejscowości Budzów*



**Budzów 2011**

Wstęp.....	3
<b>1. Charakterystyka miejscowości Budzów.....</b>	<b>5</b>
1.1. Położenie administracyjne i geograficzne.....	5
1.2. Powierzchnia i ludność.....	6
1.3. Użytkowanie gruntów.....	9
1.4. Historia miejscowości.....	11
<b>2. Inwentaryzacja zasobów służących odnowie miejscowości.....</b>	<b>12</b>
2.1. Zasoby przyrodnicze.....	12
2.2. Dziedzictwo kulturowe.....	14
2.3. Infrastruktura społeczna.....	16
2.4. Kapitał społeczny i ludzki.....	18
<b>3. Ocena mocnych i słabych stron miejscowości .....</b>	<b>20</b>
3.1. Analiza SWOT.....	18
3.2. Posumowanie analizy SWOT .....	21
<b>4. Wizja miejscowości.....</b>	<b>22</b>
<b>5. Opis planowanych zadań inwestycyjnych i przedsięwzięć .....</b>	<b>22</b>
5.1. Zestawienie rzeczowo – finansowe przedsięwzięć.....	27
5.2. Harmonogram realizacji przedsięwzięć .....	28
<b>Podsumowanie.....</b>	<b>29</b>
<b>Bibliografia .....</b>	<b>30</b>

## **Wstęp**

Plan Odnowy Miejscowości Budzów jest dokumentem określającym zadania i przedsięwzięcia aktywizujące społeczność lokalną w okresie 7 lat. Stanowi on podstawę rozwoju miejscowości, określa misję, cele i kierunki działania wraz z zadaniami inwestycyjnymi na lata 2011 – 2018. Plan Odnowy Miejscowości jest dokumentem o charakterze planowania strategicznego. Powstał w wyniku dyskusji wszystkich organizacji działających w sołectwie. W dniu 03.11.2011r. po konsultacji Grupy Odnowy Wsi z mieszkańcami ostateczny Plan Odnowy Miejscowości został jednogłośnie zaakceptowany na Zebraniu Wiejskim

To dość długi okres czasu od momentu przystąpienia wsi Budzów do Programu Rozwoju Obszarów Wiejskich Województwa Opolskiego i powołania Grupy Odnowy Wsi gdyż Grupa Odnowy Wsi zawiązała się 08.12.2009r. Czas ten jednak nie uważamy za zmarnowany, ponieważ zdobyte doświadczenia oraz pozyskanie sobie przychylności do naszych działań mieszkańców Budzowa a także sponsorów pozwoliły nam opracować niniejszy plan, który w pełni akceptowany jest przez naszą społeczność a co za tym idzie daje nam pewność, jeżeli chodzi o zaangażowanie w rozwój Budzowa jej mieszkańców oraz słuszność planowanych przedsięwzięć.

Plan Odnowy Miejscowości ma za zadanie przyczynić się do podniesienia standardu życia mieszkańców poprzez m.in. realizację określonych przedsięwzięć. Planowane inwestycje mają za zadanie aktywizować mieszkańców Budzowa, którzy tym samym będą mieli wpływ na rozwój miejscowości pod względem kulturalnym i społecznym. To od wielkości zaangażowania Budzowian zależy rozwój atrakcyjności naszej miejscowości, zachowanie dziedzictwa kulturowego i specyfiki tego obszaru wiejskiego.

Opracowania Planu Odnowy Miejscowości w sposób formalny wynika z wytycznych Programu Rozwoju Obszarów Wiejskich na lata 2007 – 2013. Plan wraz z opisem inwestycji i przedsięwzięć stanowić będzie załącznik do wniosku o dofinansowanie

operacji ze środków Europejskiego Funduszu Rolnego w ramach Programu Rozwoju Obszarów Wiejskich 2007 – 2013 osi 3 – Jakość życia na obszarach wiejskich i

różnicowanie gospodarki wiejskiej oraz osi 4 – Leader. Działania zawarte w Planie Odnowy Miejscowości mogą być realizowane również z innych programów.

Zgodnie z Rozporządzeniem Ministra Rolnictwa i Rozwoju Wsi z dnia 14 lutego 2008r. w sprawie szczegółowych warunków i trybu przyznawania pomocy finansowej w ramach działania „Odnowa i rozwój wsi” objętego Programem Rozwoju Obszarów Wiejskich na lata 2007-2013 [Dz. U. nr 38, poz. 220] pomoc jest przyznawana na następujące operacje:

- 1.budowa, przebudowa, remont lub wyposażenie budynków pełniących funkcje rekreacyjne, sportowe i społeczno-kulturalne, w tym świetlic i domów kultury,
- 2.budowa, przebudowa, remont lub wyposażenie obiektów małej architektury,
- 3.budowa, przebudowa miejsc rekreacji,
- 4.budowa, przebudowa lub remont obiektów sportowych, ścieżek rowerowych, szlaków pieszych, miejsc rekreacji, placów zabaw przeznaczonych do użytku publicznego,
- 5.zakup towarów służących przedsięwzięciom związanym z kultywowaniem tradycji społeczności lokalnych lub tradycyjnych zawodów.
- 6.związanych z kształtowaniem obszarów o szczególnym znaczeniu dla zaspokojenia potrzeb mieszkańców, sprzyjających nawiązaniu kontaktów społecznych, ze względu na ich położenie oraz cechy funkcjonalno-przestrzenne, w szczególności poprzez odnawianie lub budowę placów parkingowych, chodników lub oświetlenia ulicznego,
- 7.urządzania i porządkowania terenów zielonych, parków i innych miejsc odpoczynku,
- 8.budowa, przebudowa lub remont infrastruktury turystycznej,
- 9.zagospodarowania zbiorników i cieków wodnych w celu wykorzystania ich do rekreacji lub w celu poprawy estetyki miejscowości,
- 10.zakup i odnowienie obiektów charakterystycznych dla danego regionu lub tradycji budownictwa wiejskiego i ich adaptacja na cele publiczne,

11.budowa, przebudowa, remont lub wyposażenie obiektów budowlanych przeznaczonych na cele promocji lokalnych produktów i usług, w tym pawilonów, punktów wystawowych, sal ekspozycyjnych lub witryn,

12.odnawianie elewacji zewnętrznych i dachów w budynkach architektury sakralnej, wpisanych do rejestru zabytków lub objętych wojewódzką ewidencją zabytków i cmentarzy wpisanych do rejestru zabytków,

13.wyburzenia i rozbiórki zdewastowanych obiektów budowlanych w celu uporządkowania terenu w miejscowości, jeżeli niemożliwe jest ich odnowienie i dalsze użytkowanie,.

14.zakup materiału siewnego lub nasadzeniowego roślin wieloletnich.

Plan Odnowy Miejscowości Budzowa zawiera charakterystykę miejscowości przedstawiającą jej obecną sytuację geograficzno- demograficzną a także szkic historyczny. Są to elementy, które doskonale obrazują wpływ warunków obecnych jak i przeszłych Budzowa na powstanie niniejszego opracowania.

Plan oparty jest także na analizie SWOT mocnych i słabych stron miejscowości i ujmuje w sposób rzeczowy i finansowy wszystkie planowane inwestycje. Ma on charakter otwarty, co umożliwi poszerzenie go o nowe inicjatywy mieszkańców Budzowa, ponieważ wierzymy, że Plan ten stanie się motorem napędowym dla wielu innych, nowych inwestycji, które będą promować naszą miejscowość i przyczynią się do poniesienia komfortu życia całej wiejskiej społeczności.

## ***1.Charakterystyka miejscowości Budzów***

### **1.1 Położenie administracyjne i geograficzne**

Budzów znajduje się w północno - wschodniej części województwa opolskiego, w powiecie oleskim, gminie Gorzów Śląski. Od strony zachodniej graniczy z gminą Kluczbork. W latach 1975-1998 miejscowość administracyjnie należała do województwa częstochowskiego.

Położony jest w dogodnej odległości od głównych szlaków komunikacyjnych i dużych aglomeracji miejskich. Najbliższe miasta to Gorzów Śląski - 6km, Praszka – 12km, Kluczbork – 12, Olesno-20 km. Jeśli chodzi o odległość od większych aglomeracji jest to Opole – 55 km i Częstochowa – 75 km.



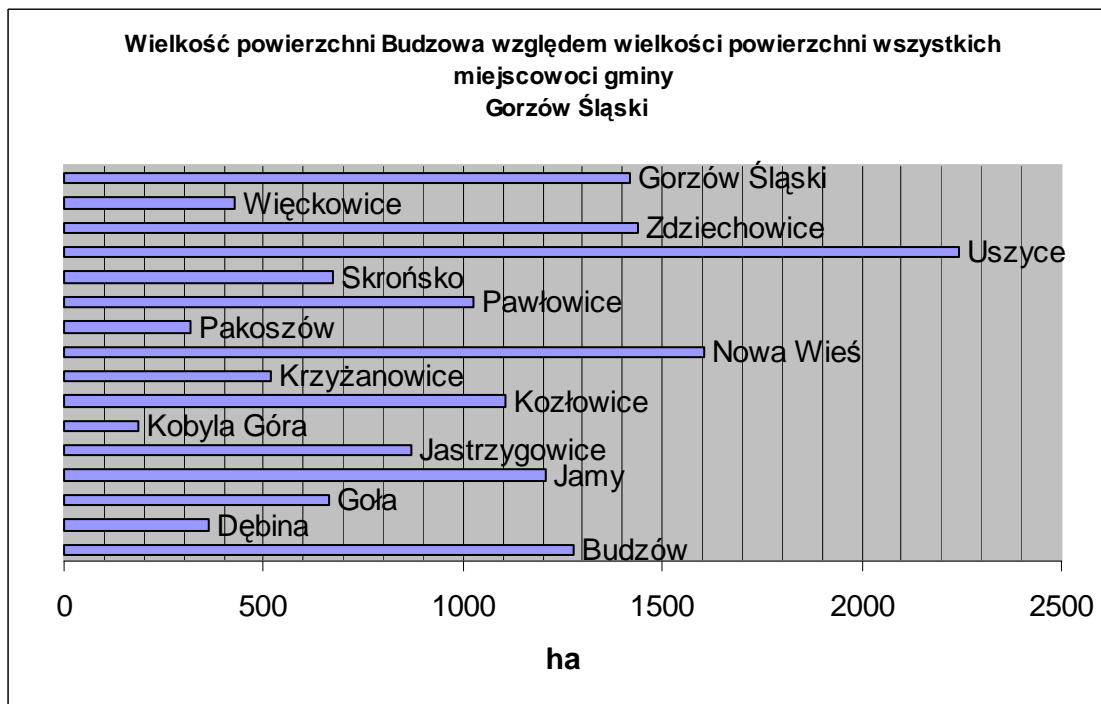
Rys.1 Gmina Gorzów Śląski

Geograficznie Budzów leży w Obniżeniu Liswarty, mezoregionie geograficznym, stanowiącym zachodnią część Wyżyny Woźnicko - Wieluńskiej. Region jest znacznie zalesionym obniżeniem, powstałym w mało odpornych skałach górnego triasu i dolnej jury.

## 1.2 Powierzchnia i ludność

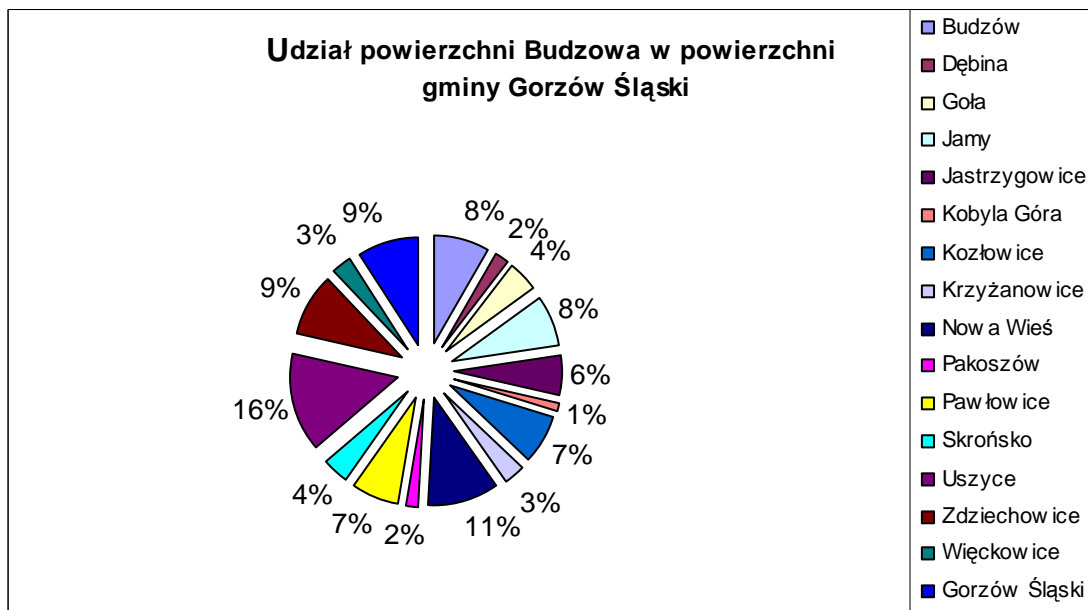
Powierzchnia Budzowa to 1277 ha. Wioska plasuje się na piątym miejscu pod względem wielkości powierzchni biorąc pod uwagę wszystkie sołectwa gminy Gorzów Śląski oraz samo miasto Gorzów Śląski. Porównanie wielkości powierzchni

Budzowa względem wszystkich miejscowości gminy przedstawia rysunek nr . 2 oraz rysunek nr . 3.



Rys.2 Wielkość powierzchni Sołectwa Budzów względem wielkości pozostałych miejscowości gminy

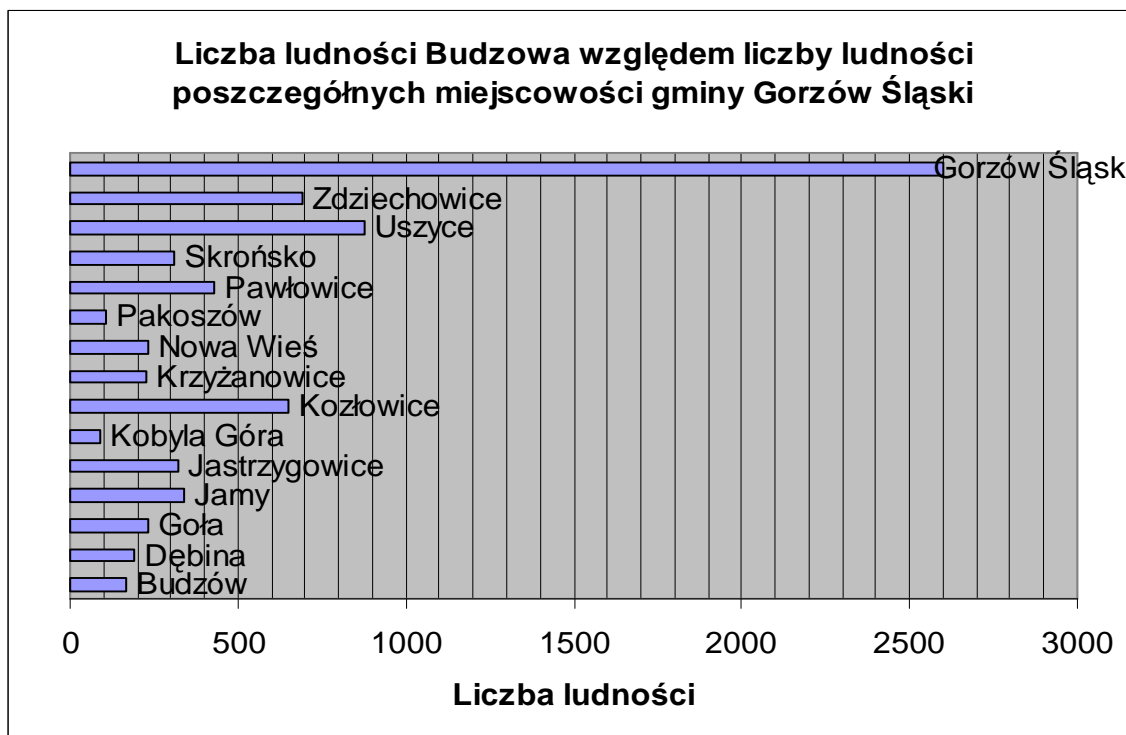
Gorzów Śląski na dzień 07.10.2011r. Źródło: dane UM Gorzów Śl.



Rys.3 Struktura powierzchni gminy Gorzów Śląski z uwzględnieniem wielkości powierzchni Budzowa  
Dane na dzień 07.10.2011r. Źródło: dane UM Gorzów Śl.

Jeżeli chodzi o liczbę mieszkańców, Budzów należy do najuboższych sołectw gminy Gorzów Śląski pod względem demograficznym. Na dzień 12.10.2011r. miejscowość zamieszkuje 168 osób w tym 86 kobiet i 82 mężczyzn. Wielkość Budzowa pod względem liczby ludności i strukturę społeczności wg płci przedstawiają rysunki 4 i 5.





Rys.4 wielkość sołectwa Budzów pod względem liczby ludności w porównaniu do liczby ludności pozostałych miejscowości gminy. Dane na dzień 12.10.2011r. Źródło: dane UM Gorzów Śl.



Rys.5 Struktura mieszkańców Budzowa wg płci. Dane na dzień 12.10.2011r. Źródło: dane UM Gorzów Śl.

### 1.3 Użytkowanie gruntów.

Grunty w Budzowie zajmują powierzchnię 615,4 ha i dzielą się na:

Grunty orne – 553,72 ha

Sady – 5,94 ha

Łąki – 37,64 ha

Pastwiska 18,11ha

Biorąc pod uwagę klasy bonitacyjne to grunty orne i sady znajdują się w klasach:

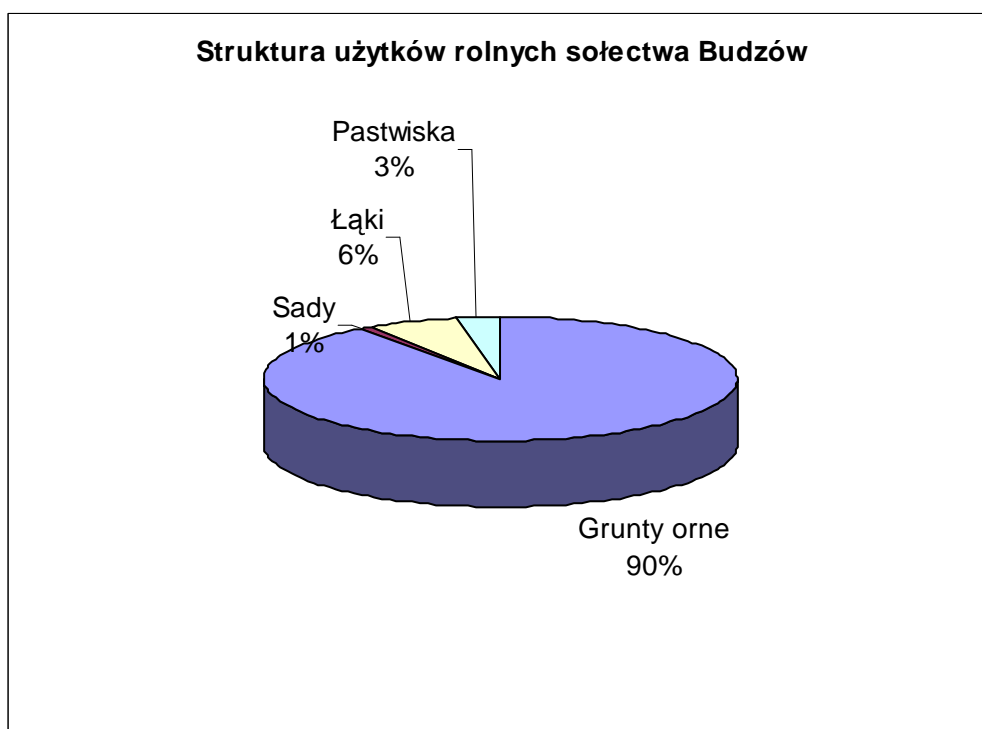
III a, III b i IV b, natomiast łąki i pastwiska to klasy III, IV i V.

Użytki rolne ogółem dzielą się na:

Grunty pod lasami- 610,81 ha

Grunty pod wodami – 5,02 ha

Strukturę użytków rolnych sołectwa Budzów przedstawiają rysunki 6 i 7.



Rys. 6 Struktura użytków rolnych sołectwa Budzów . Dane na dzień 07.10.2011r. Źródło: dane UM Gorzów Śl.



Rys.7 Podział użytków rolnych ogółem sołectwa Budzów pod względem miejsca położenia. Dane na dzień 07.10.2011r. Źródło: dane UM Gorzów Śl.

#### 1.4 Historia miejscowości.

„Pierwsza wzmianka o miejscowości pochodzi z 1310 r. Na temat właścicieli Budzowa posiadamy skromne informacje. Z wioski wywodziła się rodzina Budzowskich, znana z dokumentów z XVI w. W 1566 r. Wacław z Budzowa był burgrabią zamku w Opolu. W 1576 r. wzmiankowany był Piotr Budzowski z Budzowa, mąż Anny z Twardawy. W dokumencie z 1585 r. wymieniony został Adam Budzowski z Budzowa, jego żoną była Marusza, córka Jana (zm. przed 1566 r.) von Smardi und Barzdorf, właściciela Smard. Niestety nie jesteśmy w stanie określić stopnia pokrewieństwa pomiędzy członkami rodziny Budzowskich. W pierwszej połowie XVII w. miejscowość należała już do N. Skronskiego. Około 1650 r. Maria Elżbieta (ur. przed 1631, zm. 1694), córka Abrahama Adama (zm. przed 1643 r.) von Posadowski, została żoną Jana Jerzego von Skronski z Budzowa koło Olesna. Następnie wioska przeszła w ręce rodziny Frankenbergów. Początkowo, jako własność Adama junior von Frankenberg (1616-1690), a później jego synów: Adama (1646-1715), starostę powiatu oleskiego i Moryca (1663-1739).

Około 1700 r. Budzów był podzielony na dwa działki. Właścicielem jednego był Moryc von Blacha, przedstawiciel znanej rodziny, posiadającej liczne dobra w okolicy Olesna, który prawdopodobnie odkupił majątek od Adama Frankenberga. Część Moryca von Frankenberga odziedziczył, bowiem jego syn Ernest Henryk (ur. 1691 r.), żonaty z N. von Boye. Podział miejscowości na dwa majątki utrzymał się również w kolejnych stuleciach. W 1886 r. dobra Budzów I (597 ha) należały do Emila Kobera, a Budzów II (1784 ha) do Józefa Gallinecka z Wrocławia. Posiadłość Budzów II w rękach rodziny Gallineck pozostała, co najmniej do 1912 r. Właścicielem dóbr Budzów I w 1905 r. był Rudolf Hübner. W 1912 i 1921 r. majątek ten należał do

Maxa Wilbradta. W 1930 r. reszta dóbr licząca 346,8ha była własnością Górnośląskiej Spółki Ziemskiej z Opola (*Oberschlesische Landgesellschaft In*

Oppeln). W kolejnych latach zostały one rozparcelowane. W Budzowie pozostał niewielki dwór i budynki gospodarcze dawnego folwarku, wykorzystywane również po drugiej wojnie światowej. Obecnie zabudowania są własnością prywatną, można je zobaczyć z pewnej odległości, zza ogrodzenia.”<sup>1</sup> Wg stanu z 1 stycznia 1946 r. Budzów był jedną z pięciu gromad wchodzących w skład gminy Kozłowice. W

Na przełomie XVIII i XIX w. powstała na terenie Budzowa huta szkła, która funkcjonowała bardzo krótko. Mistrzami w hucie byli kolejno Józef Grandschur oraz Hausen. W Budzowie znajdował się także kościół. Był to kościół pod wezwaniem św. Katarzyny, „długi na 18 i szeroki na 9 łokci. Kościół był bardzo zniszczony i zaniedbany. Patronami kościoła w Budzowie byli protestanci, Władysław Blach oraz Kalkreiter. Nie chcieli oni zreperować kościoła i dlatego był on w stanie ruiny.(...) W kościele był ołtarz, ambona i zakrystia. Nie było malowideł ściennych, kościół nie miał nawet kluczy do drzwi. Mszę św. celebrowano tylko raz w roku: we wspomnienie św. Katarzyny”<sup>2</sup>. Według podań najstarszych mieszkańców Budzowa w miejscowości funkcjonowała także gorzelnia, która była usytuowana koło dzisiejszego sklepu.

## **2. Inwentaryzacja zasobów służących odnowie miejscowości.**

### **2.1 Zasoby przyrodnicze.**

Sołectwo Budzów położone jest wśród malowniczych lasów i pól. Z każdego zakątka w Budzowie widać ogromne połacie lasów, w których żyją lisy, sarny, zające, dziki, jelenie, jenoty, pojedyncze egzemplarze z gatunku Daniela a także różnego rodzaju ptactwo. Budzowskie kompleksy leśne bogate są w grzyby i inne owoce leśne takie jak jagody czy jeżyny. Ze względu na zdrowy klimat i dużą odległość od aglomeracji miejskich a także bogactwo naszych lasów od wiosny do późnej jesieni Budzów odwiedzany jest przez wielu zapalonych grzybiarzy, myśliwych a także osoby, które w formie odpoczynku i rekreacji spędzają tu czas. Zdrowy klimat i świeże powietrze zapewniają nam dęby, olchy, graby, sosny, buki, jodły oraz brzozy, którym także zawdzięczamy malownicze widoki, ponieważ w wielu miejscach z biegiem czasu utworzyły się piękne leśne alejki a także urocze zakątki, które niewątpliwie są wielkim atutem miejscowości. Piękno budzowskiego krajobrazu przedstawiają zdjęcia 1 i 2.

---

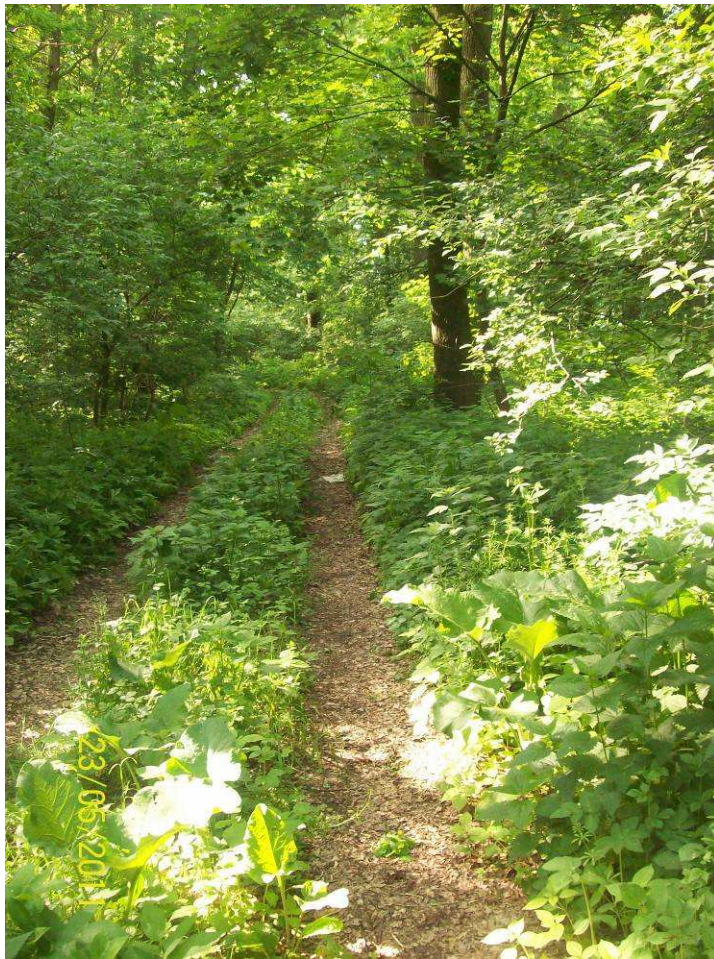
<sup>1</sup> Źródło: [www.palaceslaska.pl](http://www.palaceslaska.pl), artykuł "Budzów", autor Damian Dąbrowski, dostępne dnia 05 .10.2011r."

<sup>2</sup> Ks. Józef Dziuk *Z dziejów parafii w Gorzowie Śląskim*



zdjęcie nr.1





**zdjęcie nr. 2**

## **2.2 Dziedzictwo kulturowe.**

Mimo bogatej historii Budzów jest ubogi w obiekty zabytkowe, ponieważ nie ma śladu po niektórych obiektach a wiedza o ich istnieniu podawana jest z pokolenia na pokolenia w formie przekazu ustnego. Trudno jest określić konkretne miejsce, w którym niegdyś znajdował się kościół pod wezwaniem św. Katarzyny, miejsce to jest jedynie domniemane. Przy drodze z Budzowa do Pakoszowa stoi tablica informacyjna na temat tego obiektu, która stanowi jednocześnie pamiątkę po kościele. Tablica została postawiona w 2010 roku z inicjatywy Grupy Odnowy Wsi Budzów.

Kolejnym rysem historycznym jest zabytkowy cmentarz. Obiekt także dość mocno zaniedbany. Istnieją sporne informacje, co do przynależności wyznaniowej cmentarza, ponieważ w wielu zapisach jest to cmentarz ewangelicko protestancki natomiast w opinii mieszkańców Budzowa a także poprzez przynależność cmentarza do Parafii w Gorzowie Śląskim jest obiektem katolickim. Dowodem na to są także katolickie groby znajdujące się na cmentarzu. Na posesji cmentarza rosną piękne

wiekowe dęby imponujące swoimi rozmiarami ,znajdują się alejki i zapomniane już groby porośnięte bluszczem.

Namacalnym dowodem bogatej przeszłości Budzowa jest dwór z połowy XIX wieku. Stanowi on własność prywatną. Jest obiektem dość zaniedbanym, co troszeczkę psuje wizerunek wsi.



**Zdjęcie nr.3 Dwór z połowy XIX wieku**

„Dwór w Budzowie został wzniesiony w XIX w. Niewielki budynek, murowany z cegły, potynkowany, zbudowany na planie prostokąta, podpiwniczony, parterowy, z zagospodarowanym poddaszem, nakryty dachem siodłowym. Fasada pięciosiowa, z centralnie usytuowanym głównym wejściem poprzedzonym drewnianym gankiem i schodami. Na osi elewacji frontowej niewielka facjatka, zamknięta trójkątnym przyczółkiem. Elewacje uproszczone w wyniku kolejnych remontów, pozbawione detali architektonicznych. Do dworu przylega park krajobrazowy, po drugiej stronie ulicy znajdują się budynki gospodarcze.”<sup>3</sup>

---

<sup>3</sup> Źródło: [www.palaceslaska.pl](http://www.palaceslaska.pl), artykuł "Budzów", autor Damian Dąbrowski, dostępne dnia 05 .10.2012r."





Zdjęcie nr.4 Do rejestru zabytków sztuki w Budzowie wpisano zespół dworski z końca XIX w.: dwór, park (2.09.1997 r., nr rej.: A-569).

### **2.3 Infrastruktura społeczna.**

Centrum wsi stanowi sala wiejska będąca równocześnie remizą. W 2005 r. po zmianie Zarządu OSP Budzów podjęto decyzję o stworzeniu świetlicy. W ciągu trzech lat stare garaże po byłym kółku rolniczym zostały adaptowane na salę. Strażacy wykazali się dużą kreatywnością, jeśli chodzi o pozyskiwanie funduszy na remont Sali jak i pomysłowością w urządzaniu budynku. Dzięki ciężkiej pracy i pomysłowości druhów powstała sala z kuchnią i zapleczem kuchennym, łazienka i garaż, w którym obecnie znajduje się wóz strażacki. Dodatkową atrakcją Sali jest kominek, który stwarza miłą atmosferę. Sala jest miejscem spotkań mieszkańców sołectwa, to tutaj odbywają się zebrania wiejskiej a także różnego rodzaju imprezy okolicznościowe.





**Zdjęcie nr.5 Sala Wiejska w Budzowie**

Centrum wsi to nie tylko sala wiejska to także pełnowymiarowe boiskowo do piłki nożnej, które po wielu latach zapomnienia wróciło do stanu użytkowania. Boisko jest pod opieką OSP i Grupy Odnowy Wsi Budzów. Członkowie obu tych organizacji prowadzą sezonowe prace pielęgnacyjne terenu. 06.08.2011r. po raz pierwszy od trzydziestu lat boisko zostało wykorzystane na skalę gminną, ponieważ odbył się na nim I Gminny Turniej Piłki Nożnej Jednostek OSP.



**Zdjęcie nr.6 06.08.2011r. I Gminny Turniej Piłki Nożnej Jednostek OSP w Budzowie**

Drugim obiektem przy Sali wiejskiej położonym na tej samej działce jest boisko do piłki siatkowej plażowej. Powstało w 2010 roku z inicjatywy Grupy Odnowy Wsi.

W tym samym czasie dzięki pozyskanej dotacji w ramach konkursu grantowego przeprowadzonego przez Akademię Rozwoju Filantropii w Polsce oraz Stowarzyszenie Lokalna Grupa Działania Dolina Stobrawy został postawiony plac zabaw dla najmłodszych.



zdjęcie nr.7 część placu zabaw w Budzowie

Cały ten kompleks rekreacyjno – sportowy stanowi nie tylko centrum wsi, ale od 2011 roku jest miejscem spotkań wszystkich mieszkańców Budzowa. Jest w pełni wykorzystywany do celów pobudzenia życia kulturalnego i społecznego w Budzowie.

## 2.4 Kapitał społeczny i ludzki.

Pierwszą organizacją w Budzowie, która istnieje już od kilkadziesiąt lat jest Ochotnicza Straż Pożarna. Nowy Zarząd Straży a także wszystkie działania prowadzone przez Straż w tym budowa Sali Wiejskiej stały się motorem napędowym dla różnych przedsięwzięć.

Druga organizacja działająca w sołectwie to Grupa Odnowy Wsi. Została powołana w grudniu 2009 roku. Od tego momentu przeprowadziła wiele inicjatyw mających na celu wspólne i aktywne działanie wszystkich mieszkańców. Co roku dzięki GOW Budzów odbywa się w Sali wiejskiej impreza z okazji Dnia Kobiet. W Niedzielę Palmową GOW Budzów organizuje w Gorzowie Śl. Gminny Kiermasz Wielkanocny, w którym udział biorą sołectwa gminy. W 2010 roku z okazji Dnia Dziecka zorganizowana została dla dzieci wycieczka do Parku Wodnego do



Tarnowskich Gór. W tym samym roku Grupa pod patronatem OSP złożyła wniosek do konkursu grantowego. Wniosek uzyskał pozytywną opinię a skutkiem tego było postawienie placu zabaw. W 2011r. wraz z OSP zorganizowano Turniej Piłki Nożnej Jednostek OSP, kilka tygodni później odbyło się zakończenie wakacji. Podczas tej imprezy każde szkolne dziecko otrzymało wyprawkę szkolną w formie kompletu zeszytów, bloków oraz przyborów szkolnych.



zdjęcie nr.8 Grupa Odnowy Wsi oraz mieszkańcy Budzowa od lewej Jolanta Frasek, Aurelia Mikołajewska – liderka GOW , Elżbieta Malecha , Barbara Augustynowicz, Katarzyna Midura – sołtys oraz członek GOW Budzów , Marek Dubiel – członek GOW w fartuszkach” firmowych” Grupy Odnowy Wsi Budzów podczas sierpniowego Turnieju.

Obie te organizacje we wszystkich swoich działaniach wspierane są przez Radę Sołecką oraz mieszkańców Budzowa . Dzięki wspólnej pracy a także świetnej organizacji i porozumieniu między organizacjami podejmowane przedsięwzięcia mają aprobatę mieszkańców Budzowa a także władz samorządowych. Pozyskując sponsorów oraz pomoc od innych jednostek Grupie Odnowy Wsi udaje się działać nie tylko na polu lokalnym ale też gminnym.

### ***3. Ocena mocnych i słabych stron miejscowości .***

### 3.1. Analiza SWOT

#### SILNE STRONY

##### Atuty wewnętrzne

- aktywna i kreatywna działalność organizacji wiejskich tj. OSP , Grupy Odnowy Wsi , Rady Sołeckiej , Młodzieżowej Rady Sołeckiej,
- współpraca pomiędzy organizacjami wiejskim,
- wielki potencjał kapitału osobowego w tym chęć współpracy młodzieży z organizacjami wiejskimi,
- doświadczenie członków organizacji w pozyskiwaniu środków finansowych z zewnątrz oraz w prowadzeniu akcji reklamowych na rzecz sponsorów,
- sala wiejska ,która jest miejscem spotkań wszystkich mieszkańców,
- zaplecze kuchenne wykorzystywane do organizacji wszystkich imprez kulturalnych,
- organizacja imprez okolicznościowych,
- pełnowymiarowe boisko do piłki nożnej oraz do piłki siatkowej,
- plac zabaw dla najmłodszych,
- duży kompleks rekreacyjno – sportowy z możliwością do dalszego zagospodarowania,
- położenie z dala od aglomeracji miejskich i głównych szlaków komunikacyjnych,
- czyste środowisko i zdrowy klimat

#### SŁABE STRONY

##### Słabości wewnętrzne

- Brak chodników i ścieżki rowerowej wzdłuż głównej ulicy miejscowości,
- brak kanalizacji i gazociągu,
- brak szkoły i przedszkola,
- brak komunikacji publicznej,
- brak infrastruktury turystycznej,
- zły stan dróg.

SZANSE	ZAGROŻENIA
<ul style="list-style-type: none"> <li>• Nowe możliwości pozyskiwania środków finansowych z zewnątrz w tym ze źródeł Unii Europejskiej,</li> <li>• Nawiązania stałej współpracy ze sponsorami,</li> <li>• Rozwój kulturalny i społeczny</li> </ul>	<ul style="list-style-type: none"> <li>• Migracja młodych ludzi i niski przyrost naturalny czyli wyludnienie wsi,</li> <li>• Brak środków finansowych na realizację przedsięwzięć mających na celu poprawę życia społeczności,</li> </ul>

<p>miejsowości poprzez organizację cyklicznych imprez ( promowanie miejscowości),</p> <ul style="list-style-type: none"><li>• <b>Zwiększenie atrakcyjności wsi poprzez estetyczny wygląd.</b></li></ul>	<ul style="list-style-type: none"><li>• <b>Wzrost bezrobocia.</b></li></ul>
---	---

Źródło: opracowanie własne

### 3.2. Podsumowanie analizy SWOT.

Analizując atuty i słabości wewnętrzne miejscowości widać jest, że Budzów cechuje przewaga mocnych stron. Nie można jednak na tej podstawie stwierdzić, że miejscowość jest świetnie rozwinięta pod względem kulturalnym czy społecznym. Z pewnością wyróżnia się pod względem organizacyjnym kapitału, jakim są grupy działające we wsi. Dużo do życzenia pozostawia estetyka wyglądu sołectwa, ponieważ Budzów jest wsią popeegierowską. W miejscowości znajduje się zniszczony kompleks z zabudowaniami gospodarczymi, który niegdyś należał do kółka rolniczego. Niestety psuje on wizerunek Budzowa.

Działania jakie należy podjąć przy wykorzystaniu wszystkich atutów Budzowa to:

- Poprawa infrastruktury społecznej:
  - 1.) Uporządkowanie i zagospodarowanie miejsc które negatywnie wpływają na wizerunek sołectwa, poprawienie estetyki,
  - 2.) Promowanie miejscowości poprzez organizację cyklicznych imprez na skalę całej gminy, aktywizacja mieszkańców,
  - 3.) Rozwój kulturalny Budzowa poprzez organizację imprez wewnętrznych a tym samym integracja społeczności wiejskiej,
  - 4.) Stymulowanie aktywności mieszkańców wsi w zakresie ich samoorganizacji, integracji społecznej, w tym między innymi propagowanie i wspieranie działań w oparciu o środki funduszu sołectkiego i środków przyznawanych na działalność Grupy Odnowy Wsi,
- Poprawa infrastruktury technicznej.

#### **4. Wizja miejscowości**



#### **5. Opis planowanych zadań inwestycyjnych i przedsięwzięć.**

Plan odnowy miejscowości Budzów został zatwierdzony przez Zebranie Wiejskie w dniu 03.11.2011r. w następującej postaci:

1. cykliczna organizacja Gminnego Kiermaszu Wielkanocnego w Gorzowie Śląskim, który tradycyjnie odbywać się będzie każdego roku w Niedzielę Palmową
2. cykliczna organizacja turnieju Piłki Nożnej Jednostek OSP Gminy Gorzów Śląski w Budzowie, który odbywać się będzie co roku w pierwszej połowie sierpnia,
3. remont budynku przy placu zabaw z adaptacją na wiatę,
4. doposażenie Sali Wiejskiej w sprzęt AGD i przybory kuchenne,
5. zagospodarowanie zielenią terenu przy Sali oraz przy placu zabaw,
6. zagospodarowanie zielenią nieużytku będącego własnością ZDP w Oleśnie,
7. kronika wydarzeń.

<b>Projekt 1</b>	
<b>Nazwa projektu</b>	<b><i>Organizacja Gminnego Kiermaszu Wielkanocnego w Gorzowie Śląskim</i></b>
<b>Cel projektu</b>	<ol style="list-style-type: none"> <li>1. Aktywizacja mieszkańców sołectwa,</li> <li>2. współpraca wszystkich organizacji działających w sołectwie,</li> <li>3. kultywowanie i podtrzymywanie tradycji Świąt Wielkiej Nocy, edukacja w zakresie obyczajów i zwyczajów regionalnych, pokazanie możliwości twórczego aranżowaniu stołu wielkanocnego,</li> <li>4. integracja Grup Odnowy Wsi oraz Stowarzyszeń działających w gminie Gorzów Śląski,</li> </ol>
<b>Rezultaty projektu</b>	Rozwój kulturalny i społeczny miejscowości , promocja sołectwa
<b>Okres realizacji</b>	2011-2018
<b>Wysokość budżetu projektu</b>	9.000zł
<b>Źródła finansowania</b>	środki gminne oraz środki własne Grupy Odnowy Wsi Budzów, sponsoring, dotacje

<b>Projekt 2</b>	
<b>Nazwa projektu</b>	<b><i>Organizacja Turnieju Piłki Nożnej Jednostek OSP Gminy Gorzów Śl. W Budzowie</i></b>
<b>Cel projektu</b>	<ol style="list-style-type: none"> <li>1. Aktywizacja mieszkańców sołectwa,</li> <li>2. współpraca wszystkich organizacji działających w sołectwie,</li> <li>3. podnoszenie sprawności fizycznej wśród członków OSP naszej gminy</li> <li>4. integracja środowiska OSP,</li> <li>5. popularyzacja gry w piłkę nożną.</li> </ol>
<b>Rezultaty projektu</b>	Rozwój kulturalny i społeczny miejscowości , promocja sołectwa a także doposażenie jednostek OSP biorących udział w turnieju w sprzęt potrzebny do ich funkcjonowania ponieważ nagrodą główną w Turnieju będzie co roku sprzęt strażacki
<b>Okres realizacji</b>	2011-2018
<b>Wysokość budżetu projektu</b>	30.000zł
<b>Źródła finansowania</b>	PROW 2007 – 2013 (Odnowa i rozwój wsi, Leader) , środki gminne oraz środki własne Grupy Odnowy Wsi Budzów , sponsoring , dotacje



<b>Projekt 3</b>	
<b>Nazwa projektu</b>	<b><i>Remont budynku koło placu zabaw</i></b>
<b>Cel projektu</b>	Projekt zakłada wyremontowanie starego garażu po byłym kółku rolniczym z przeznaczeniem na wiatę
<b>Rezultaty projektu</b>	Stworzenie miejsca , które będzie wykorzystywane podczas imprez plenerowych, poprawa estetyki wioski, podniesienie walorów kompleksu rekreacyjno - sportowego
<b>Okres realizacji</b>	2011-2014
<b>Wysokość budżetu projektu</b>	30.000zł
<b>Źródła finansowania</b>	PROW 2007 – 2013 (Odnowa i rozwój wsi, Leader) , środki gminne oraz środki własne Grupy Odnowy Wsi Budzów

<b>Projekt 4</b>	
<b>Nazwa projektu</b>	<b><i>Doposażenie Sali Wiejskiej</i></b>
<b>Cel projektu</b>	Zakup nowego sprzętu AGD ( pieca gazowo- elektrycznego ), czajnika elektrycznego, termosów , pater, przyborów kuchennych oraz garnków
<b>Rezultaty projektu</b>	W pełni wyposażona kuchnia i zaplecze kuchenne pozwolą na sprawną organizację imprez okolicznościowych
<b>Okres realizacji</b>	2012-2013
<b>Wysokość budżetu projektu</b>	7.000 zł
<b>Źródła finansowania</b>	środki gminne oraz środki własne Grupy Odnowy Wsi Budzów, sponsoring

<b>Projekt 5</b>	
<b>Nazwa projektu</b>	<b><i>Zagospodarowanie zielenią terenu przy Sali Wiejskiej oraz przy placu zabaw</i></b>
<b>Cel projektu</b>	Posadzenie krzewów ozdobnych koło Sali a także placu zabaw, utworzenie rabat
<b>Rezultaty projektu</b>	Poprawa estetyki terenu
<b>Okres realizacji</b>	2012-2014
<b>Wysokość budżetu projektu</b>	5,000zł
<b>Źródła finansowania</b>	środki gminne oraz środki własne Grupy Odnowy Wsi Budzów, sponsoring , dotacje

<b>Projekt 6</b>	
<b>Nazwa projektu</b>	<b><i>Zagospodarowanie zielenią nieużytku</i></b>
<b>Cel projektu</b>	Stworzenie miejsca na kształt „ryнку” wsi, posadzenie krzewów, rabaty ozdobne, objęcie terenu opieką , prowadzenie prac pielęgnacyjnych terenu w okresie wiosenno - jesiennym
<b>Rezultaty projektu</b>	Poprawa estetyki miejscowości , zagospodarowanie nieużytku,
<b>Okres realizacji</b>	2012-2015
<b>Wysokość budżetu projektu</b>	10,000zł
<b>Źródła finansowania</b>	środki gminne oraz środki własne Grupy Odnowy Wsi Budzów, sponsoring , dotacje

<b>Projekt 7</b>	
<b>Nazwa projektu</b>	<b><i>Kronika wydarzeń.</i></b>
<b>Cel projektu</b>	Prowadzenie dokumentacji fotograficzno- prasowej wydarzeń zarówno kulturalnych dotyczących Budzowa a także przeprowadzanych przedsięwzięć związanych z Planem Odnowy Miejscowości.
<b>Rezultaty projektu</b>	Dokument w postaci kroniki zawierający fotografie, wycinki prasowe a także nasze własne spostrzeżenia. Ogólnodostępny dla mieszkańców sołectwa podczas zebrań wiejskich a także przy okazji imprez lokalnych. Własność GOW Budzów .
<b>Okres realizacji</b>	2011-2017
<b>Wysokość budżetu projektu</b>	1000zł
<b>Źródła finansowania</b>	Środki własne Grupy Odnowy Wsi Budzów

### 5.1.Zestawienie rzeczowo – finansowe przedsięwzięć.

<b>Lp.</b>	<b>Nazwa projektu</b>	<b>Szacunkowy koszt przedsięwzięcia</b>
<b>1</b>	<i>Organizacja Gminnego Kiermaszu Wielkanocnego w Gorzowie Śląskim</i>	9,000zł
<b>2</b>	<i>Organizacja Turnieju Piłki Nożnej Jednostek OSP gminy Gorzów Śląski w Budzowie</i>	30,000zł
<b>3</b>	<i>Remont budynku koło placu zabaw</i>	30,000zł
<b>4</b>	<i>Doposażenie Sali Wiejskiej</i>	7,000zł
<b>5</b>	<i>Zagospodarowanie zielenią placu przy Sali Wiejskiej oraz przy placu zabaw</i>	5,000zł
<b>6</b>	<i>Zagospodarowanie zielenią nieużytku</i>	10,000zł
<b>7</b>	<i>Kronika wydarzeń</i>	1,000zł
<b>razem</b>		<b>92,000zł</b>

**5.2. Harmonogram realizacji przedsięwzięć.**

<b>Lp.</b>	<b>projekt</b>	<b>2011</b>	<b>2012</b>	<b>2013</b>	<b>2014</b>	<b>2015</b>	<b>2016</b>	<b>2017</b>	<b>2018</b>
<b>1</b>	<i>Organizacja Gminnego Kiermaszu Wielkanocnego w Gorzowie Śląskim</i>	<b>X</b>	<b>X</b>	<b>X</b>	<b>X</b>	<b>X</b>	<b>X</b>	<b>X</b>	<b>X</b>
<b>2</b>	<i>Organizacja Turnieju Piłki Nożnej Jednostek OSP gminy Gorzów Śląski w Budzowie</i>	<b>X</b>	<b>X</b>	<b>X</b>	<b>X</b>	<b>X</b>	<b>X</b>	<b>X</b>	<b>X</b>
<b>3</b>	<i>Remont budynku przy placu zabaw</i>	<b>X</b>	<b>X</b>	<b>X</b>	<b>X</b>				
<b>4</b>	<i>Doposażenie Sali Wiejskiej</i>		<b>X</b>	<b>X</b>					
<b>5</b>	<i>Zagospodarowanie zielenią placu przy Sali Wiejskiej oraz przy placu zabaw</i>		<b>X</b>	<b>X</b>					
<b>6</b>	<i>Zagospodarowanie zielenią nieużytku</i>		<b>X</b>	<b>X</b>	<b>X</b>	<b>X</b>			
<b>7</b>	<i>Kronika wydarzeń</i>	<b>X</b>	<b>X</b>	<b>X</b>	<b>X</b>	<b>X</b>	<b>X</b>	<b>X</b>	

## **Podsumowanie.**

*Wszystkie planowane projekty przedstawione w niniejszym opracowaniu ściśle wynikają z potrzeby rozwoju infrastruktury społecznej sołectwa Budzów a także stymulowania aktywności mieszkańców wsi w zakresie samoorganizacji oraz integracji społecznej.*

*Przedsięwzięcia ukierunkowane są na rozbudowę infrastruktury rekreacyjno - sportowej, wspieranie inicjatyw społecznych, rozwój działań promocyjnych w zakresie kultury regionu a także na przyciągnięcie nowych sponsorów.*

*Plan został opracowany w celu stworzenia całościowej wizji rozwoju miejscowości, uwzględniającej czynniki zewnętrzne i wewnętrzne wpływające na możliwość realizacji planowanych działań. Realizowane zadania odpowiadają rzeczywistym potrzebom mieszkańców i mogą w pełni wykorzystać istniejący potencjał i szanse rozwoju miejscowości.*

*Dobre przygotowanie organizacyjne i opanowanie procedur wymaganych przy pozyskiwaniu funduszy na niezbędne dla poprawy, jakości życia mieszkańców inwestycje – to warunek zasadniczy odniesienia sukcesu. Czego sobie jak i wszystkim mieszkańcom naszego sołectwa życzymy.*

*Grupa Odnowy Wsi*

*Budzów*

## **Bibliografia .**

<b>Rys.1</b> Gmina Gorzów Śląski.....	6
<b>Rys.2</b> Wielkość powierzchni Sołectwa Budzów względem wielkości pozostałych miejscowości gminy Gorzów Śląski na dzień 07.10.2011r . .....	7
<b>Rys.3</b> Struktura powierzchni gminy Gorzów Śląski z uwzględnieniem wielkości powierzchni Budzowa .Dane na dzień 07.10.2011r. ....	7
<b>Rys.4</b> Wielkość sołectwa Budzów pod względem liczby ludności w porównaniu do liczby ludności pozostałych miejscowości gminy. Dane na dzień 12.10.2011r. ....	8
<b>Rys.5</b> Struktura mieszkańców Budzowa wg płci. Dane na dzień 12.10.2011r. Źródło: dane UM Gorzów Śl.....	9
<b>Rys.7</b> Podział użytków rolnych ogółem sołectwa Budzów pod względem miejsca położenia. Dane na dzień 07.10.2011r. Źródło: dane UM Gorzów Śl.....	10
<b>Zdjęcie nr.1</b> Krajobraz Budzowa.....	12
<b>Zdjęcie nr.2</b> Krajobraz Budzowa.....	12
<b>Zdjęcie nr.3</b> Dwór z połowy XIX wieku.....	13
<b>Zdjęcie nr.4</b> Zespół dworski z końca XIX w.: dwór, park.....	14
<b>Zdjęcie nr.5</b> Sala Wiejska w Budzowie.....	15
<b>Zdjęcie nr.6</b> 06.08.2011r. I Gminny Turniej Piłki Nożnej Jednostek OSP w Budzowie.....	15
<b>zdjęcie nr.7</b> Część placu zabaw w Budzowie.....	16
<b>zdjęcie nr.8</b> Grupa Odnowy Wsi oraz mieszkańcy Budzowa.....	17

1.) Źródło: [www.palaceslaska.pl](http://www.palaceslaska.pl), artykuł "Budzów", autor Damian Dąbrowski, dostępne dnia 05.10.2012r."

2.) Ks. Józef Dziuk *Z dziejów parafii w Gorzowie Śląskim*